

TTT

THỦ TƯỚNG CHÍNH PHỦ CỘNG HOÀ XÃ HỘI CHỦ NGHĨA VIỆT NAM
Độc lập - Tự do - Hạnh phúc

Số: **911/QĐ-TTg**

Hà Nội, ngày **25** tháng **7** năm 2018

CÔNG THÔNG TIN ĐIỆN TỬ CHÍNH PHỦ	
ĐẾN	Giờ: ... 8 ...
	Ngày: ... 26/7/18 ...

QUYẾT ĐỊNH
Ban hành Quy trình vận hành liên hồ chứa
trên lưu vực sông Trà Khúc

THỦ TƯỚNG CHÍNH PHỦ

Căn cứ Luật Tổ chức Chính phủ ngày 19 tháng 6 năm 2015;
Căn cứ Luật Tài nguyên nước ngày 21 tháng 6 năm 2012;
Căn cứ Luật Phòng, chống thiên tai ngày 19 tháng 6 năm 2013;
Căn cứ Luật Thủy lợi ngày 19 tháng 6 năm 2017;
Căn cứ Luật Khí tượng thủy văn ngày 23 tháng 11 năm 2015;
Xét đề nghị của Bộ trưởng Bộ Tài nguyên và Môi trường,

QUYẾT ĐỊNH:

Điều 1. Ban hành kèm theo Quyết định này Quy trình vận hành liên hồ chứa trên lưu vực sông Trà Khúc, bao gồm các hồ: Đakđrinh, Nước Trong, Sơn Trà 1, Đăk Re và Sơn Tây.

Điều 2. Điều khoản thi hành

1. Quyết định này có hiệu lực kể từ ngày 01 tháng 9 năm 2018 và thay thế Quyết định số 1840/QĐ-TTg ngày 29 tháng 10 năm 2015 của Thủ tướng Chính phủ về việc ban hành Quy trình vận hành liên hồ chứa trên lưu vực sông Trà Khúc.

2. Khi hồ Đăk Re được cấp có thẩm quyền cho phép tích nước thì phải vận hành theo quy định của quy trình này.

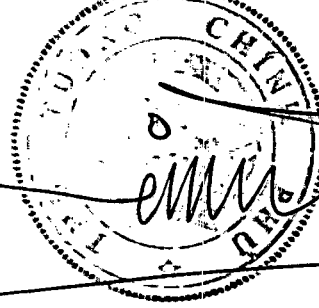
3. Các Quy trình vận hành của các hồ chứa nêu tại Điều 1 của Quyết định này đã ban hành trước ngày Quyết định này có hiệu lực thi hành phải được sửa đổi, bổ sung để phù hợp với quy trình vận hành liên hồ ban hành kèm theo Quyết định này.

Điều 3. Bộ trưởng các Bộ: Tài nguyên và Môi trường, Nông nghiệp và Phát triển nông thôn, Công Thương, Xây dựng, Giao thông vận tải; Trưởng Ban Chỉ đạo Trung ương về phòng, chống thiên tai; Chủ tịch Ủy ban nhân dân và Trưởng Ban Chỉ huy phòng, chống thiên tai và Tìm kiếm cứu nạn tỉnh Quảng Ngãi; Tổng cục trưởng Tổng cục Khí tượng Thủy văn; Tổng Giám đốc Tập đoàn Điện lực Việt Nam; Giám đốc các đơn vị quản lý, vận hành hồ và các cơ quan liên quan chịu trách nhiệm thi hành Quyết định này./.

Nơi nhận:

- Như Điều 3;
- Thủ tướng, các Phó Thủ tướng Chính phủ;
- Ủy ban Quốc gia ứng phó sự cố thiên tai &TKCN;
- Cục Quản lý tài nguyên nước;
- Trung tâm Dự báo khí tượng thủy văn quốc gia;
- Đài Khí tượng Thủy văn khu vực Trung Trung Bộ;
- Tổng công ty Điện lực Dầu khí Việt Nam;
- Các đơn vị quản lý, vận hành hồ trong Quy trình;
- VPCP: BTCN, các PCN, TGD Công TTĐT, các Vụ: CN, NC;
- Lưu: Văn thư, NN (2b),^{Tuynh} 31

**KT. THỦ TƯỚNG
PHÓ THỦ TƯỚNG**



Trịnh Đình Dũng

QUY TRÌNH

Vận hành liên hồ chứa trên lưu vực sông Trà Khúc
*(Ban hành kèm theo Quyết định số 911 /QĐ-TTg,
ngày 15 tháng 7 năm 2018 của Thủ tướng Chính phủ)*

Chương I

QUY ĐỊNH CHUNG

Điều 1. Hàng năm, các hồ: Đakđrinh, Nước Trong, Sơn Trà 1, Đăk Re và Sơn Tây trên lưu vực sông Trà Khúc phải vận hành theo nguyên tắc thứ tự ưu tiên như sau:

1. Trong mùa lũ:

a) Đảm bảo an toàn công trình:

- Đảm bảo an toàn tuyệt đối cho công trình thủy điện Đakđrinh, không để mực nước hồ chứa vượt cao trình mực nước lũ kiểm tra với mọi trận lũ có chu kỳ lặp lại nhỏ hơn hoặc bằng 5.000 năm;

- Đảm bảo an toàn tuyệt đối cho công trình hồ chứa Nước Trong, không để mực nước hồ chứa vượt cao trình mực nước lũ kiểm tra với mọi trận lũ có chu kỳ lặp lại nhỏ hơn hoặc bằng 1.000 năm;

- Đảm bảo an toàn tuyệt đối cho công trình thủy điện Sơn Trà 1, Đăk Re và Sơn Tây, không để mực nước hồ chứa vượt cao trình mực nước lũ kiểm tra với mọi trận lũ có chu kỳ lặp lại nhỏ hơn hoặc bằng 500 năm.

b) Góp phần giảm lũ cho hạ du;

c) Đảm bảo hiệu quả cấp nước và phát điện.

2. Trong mùa cạn:

a) Đảm bảo an toàn công trình;

b) Đảm bảo dòng chảy tối thiểu trên sông và nhu cầu sử dụng nước ở hạ du;

c) Đảm bảo hiệu quả phát điện.

Điều 2. Mùa lũ, mùa cạn trong Quy trình này được quy định như sau:

1. Mùa lũ: từ ngày 01 tháng 9 đến ngày 15 tháng 12.

2. Mùa cạn: từ ngày 16 tháng 12 đến ngày 31 tháng 8 năm sau.

Điều 3. Việc vận hành các công trình xả của các hồ chứa phải thực hiện theo đúng quy trình vận hành công trình xả đã được ban hành, nhằm đảm bảo ổn định cho hệ thống công trình đầu mối.

Điều 4. Các thông số kỹ thuật cơ bản của các hồ chứa

1. Hồ Đakđrinh:

- Cao trình mực nước lũ kiểm tra:	414,88 m;
- Cao trình mực nước lũ thiết kế:	411,43 m;
- Cao trình mực nước dâng bình thường:	410,00 m;
- Cao trình mực nước chết:	375,00 m;
- Dung tích toàn bộ:	248,51 triệu m ³ ;
- Dung tích hữu ích:	205,18 triệu m ³ .

2. Hồ Nước Trong:

- Cao trình mực nước lũ kiểm tra:	131,40 m;
- Cao trình mực nước lũ thiết kế:	130,00 m;
- Cao trình mực nước dâng bình thường:	129,50 m;
- Cao trình mực nước chết:	96,00 m;
- Dung tích toàn bộ:	289,50 triệu m ³ ;
- Dung tích hữu ích:	258,70 triệu m ³ ;
- Dung tích nhiều năm:	70,20 triệu m ³ ;
- Dung tích năm:	188,50 triệu m ³ .

3. Hồ Sơn Trà 1:

- Cao trình mực nước lũ kiểm tra:	202,25 m;
- Cao trình mực nước lũ thiết kế:	199,90 m;
- Cao trình mực nước dâng bình thường:	192,50 m;
- Cao trình mực nước chết:	183,00 m;
- Dung tích toàn bộ:	6,83 triệu m ³ ;
- Dung tích hữu ích:	4,07 triệu m ³ .

4. Hồ Đăk Re:

- Cao trình mực nước lũ kiểm tra:	939,90 m;
- Cao trình mực nước lũ thiết kế:	937,72 m;
- Cao trình mực nước dâng bình thường:	936,00 m;
- Cao trình mực nước chết:	918,00 m;
- Dung tích toàn bộ:	10,35 triệu m ³ ;
- Dung tích hữu ích:	9,22 triệu m ³ .

5. Hồ Sơn Tây:

- Cao trình mực nước lũ kiểm tra:	202,76 m;
- Cao trình mực nước lũ thiết kế:	201,16 m;
- Cao trình mực nước dâng bình thường:	192,50 m;
- Cao trình mực nước chết:	183,00 m;
- Dung tích toàn bộ:	0,535 triệu m ³ ;
- Dung tích hữu ích:	0,397 triệu m ³ .

Điều 5. Ngoài thời gian mùa lũ quy định tại Điều 2 của Quy trình này, Trưởng Ban Chỉ huy phòng, chống thiên tai và Tìm kiếm cứu nạn tỉnh Quảng Ngãi quyết định theo thẩm quyền việc vận hành các hồ theo chế độ vận hành trong mùa lũ quy định tại Quy trình này hoặc báo cáo cấp có thẩm quyền theo quy định của pháp luật về phòng, chống thiên tai nếu xảy ra một trong các tình huống bất thường sau đây:

1. Khi Tổng cục Khí tượng Thủy văn cảnh báo ở hạ du xuất hiện hoặc có nguy cơ xuất hiện lũ, ngập lụt với cấp độ rủi ro thiên tai do lũ, ngập lụt theo quy định của pháp luật về phòng, chống thiên tai từ cấp độ 1 trở lên.

2. Khi mực nước của một trong hai hồ Đakđrinh và Nước Trong đã đạt đến mực nước dâng bình thường mà mực nước tại Trạm Thủy văn Trà Khúc trên báo động I.

3. Xuất hiện sự cố hoặc có nguy cơ sự cố công trình xả hoặc sự cố của các hạng mục bảo đảm an toàn công trình.

4. Các tình huống khác có nguy cơ đe dọa đến an toàn công trình, khu vực hạ du do Trưởng Ban Chỉ huy phòng, chống thiên tai và Tìm kiếm cứu nạn tỉnh Quảng Ngãi quyết định.

Việc xem xét, quyết định phương án vận hành các hồ trong các tình huống bất thường quy định tại Điều này phải căn cứ vào diễn biến tình hình mưa, lũ và yêu cầu đảm bảo an toàn cho hạ du nhưng phải đảm bảo an toàn công trình.

Chương II **VẬN HÀNH CÁC HỒ CHỨA TRONG MÙA LŨ**

Điều 6. Nguyên tắc vận hành các hồ giảm lũ cho hạ du

1. Không cho phép sử dụng phần dung tích hồ từ cao trình mực nước dâng bình thường đến cao trình mực nước lũ kiểm tra để điều tiết lũ khi các cửa van của công trình xả chưa ở trạng thái mở hoàn toàn đối với các hồ Đakđrinh, Nước Trong, Sơn Trà 1 và Đăk Re, trừ các trường hợp bất thường quy định tại Điều 13 của Quy trình này hoặc các trường hợp khác do Thủ tướng Chính phủ hoặc Trưởng Ban Chỉ đạo Trung ương về phòng, chống thiên tai quyết định.

2. Khi vận hành giảm lũ cho hạ du phải tuân thủ theo quy định về trình tự, phương thức đóng, mở cửa van các công trình xả đã được cấp có thẩm quyền ban hành, bảo đảm không gây lũ nhân tạo đột ngột, bất thường đe dọa trực tiếp đến tính mạng và tài sản của nhân dân khu vực ven sông ở hạ du các hồ chứa.

3. Trong thời kỳ mùa lũ quy định tại Khoản 1 Điều 2 của Quy trình này, khi chưa tham gia vận hành giảm lũ cho hạ du, mực nước các hồ chứa Đakđrinh và Nước Trong không được vượt mực nước cao nhất trước lũ được quy định tại Bảng 2, trừ trường hợp quy định tại Điều 14 của Quy trình này.

4. Trong quá trình vận hành phải thường xuyên theo dõi, cập nhật thông tin về tình hình thời tiết, mưa, lũ; mực nước tại các trạm thủy văn; mực nước, lưu lượng đến hồ và các bản tin dự báo tiếp theo để vận hành, điều tiết hồ cho phù hợp với tình hình thực tế.

5. Khi hồ Đakđrinh và Nước Trong kết thúc quá trình giảm lũ cho hạ du phải đưa dần mực nước hồ về cao trình mực nước cao nhất trước lũ quy định tại Bảng 2, trừ trường hợp quy định tại Điều 14 của Quy trình này.

Điều 7. Quy định mực nước vận hành các hồ Đakđrinh và Nước Trong trong mùa lũ

1. Mực nước tương ứng với các cấp báo động lũ trên sông tại Trạm Thủy văn Trà Khúc được quy định trong Bảng 1.

Bảng 1. Mực nước tương ứng với các cấp báo động lũ

Sông	Trạm Thủy văn	Báo động I (m)	Báo động II (m)	Báo động III (m)
Trà Khúc	Trà Khúc	3,5	5,0	6,5

2. Mực nước cao nhất trước lũ của các hồ trong mùa lũ được quy định tại Bảng 2.

Bảng 2. Mực nước cao nhất trước lũ của các hồ trong mùa lũ
(trừ trường hợp tích nước cuối mùa lũ quy định tại Điều 14 của Quy trình này)

Hồ	Mực nước cao nhất trước lũ (m)		
	Từ 01 tháng 9 đến 20 tháng 9	Từ 21 tháng 9 đến 14 tháng 11	Từ 15 tháng 11 đến 15 tháng 12
Nước Trong	116	120	121
Đakđrinh	405		

3. Mực nước đón lũ thấp nhất của các hồ khi tham gia giảm lũ cho hạ du được quy định tại Bảng 3.

Bảng 3. Mực nước đón lũ thấp nhất của các hồ
(trừ trường hợp tích nước cuối mùa lũ quy định tại Điều 14 của Quy trình này)

Hồ	Mực nước đón lũ thấp nhất (m)		
	Từ 01 tháng 9 đến 20 tháng 9	Từ 21 tháng 9 đến 14 tháng 11	Từ 15 tháng 11 đến 15 tháng 12
Nước Trong	115,5	118,5	119,5
Đakđrinh	400		

Điều 8. Thẩm quyền quyết định ra lệnh vận hành hồ trong mùa lũ

1. Đối với các hồ Đakđrinh, Nước Trong, Sơn Trà 1 và Đăk Re:

a) Trong điều kiện thời tiết bình thường, Giám đốc đơn vị quản lý, vận hành hồ (sau đây gọi tắt là chủ hồ) được phép chủ động vận hành điều tiết hồ theo quy định tại Điều 12 nhưng phải đảm bảo mực nước hồ không vượt giá trị quy định tại Bảng 2 đối với các hồ Đakđrinh và Nước Trong; không vượt quá mực nước dâng bình thường đối với các hồ Sơn Trà 1 và Đăk Re; thực hiện việc tích nước cuối mùa lũ theo thẩm quyền quy định tại Điều 14 của Quy trình này;

b) Khi Tổng cục Khí tượng Thủy văn dự báo có bão khẩn cấp, áp thấp nhiệt đới gần bờ hoặc có các hình thể thời tiết khác có khả năng gây mưa, lũ mà trong vòng 24 đến 48 giờ tới có khả năng ảnh hưởng trực tiếp đến các địa phương trên lưu vực sông Trà Khúc hoặc xuất hiện lũ trên lưu vực sông Trà Khúc (sau đây gọi tắt là dự báo có mưa, lũ hoặc xuất hiện lũ), Trưởng Ban Chỉ huy phòng, chống thiên tai và Tìm kiếm cứu nạn tỉnh Quảng Ngãi quyết định vận hành các hồ;

c) Trường hợp xuất hiện các tình huống bất thường quy định tại Điều 13 của Quy trình này, Chủ tịch Ủy ban nhân dân tỉnh Quảng Ngãi quyết định vận hành các hồ hoặc báo cáo cấp có thẩm quyền theo quy định của pháp luật về phòng, chống thiên tai để quyết định việc vận hành các hồ;

d) Trường hợp phải chuyển sang chế độ vận hành bảo đảm an toàn công trình, chủ hồ quyết định việc vận hành theo quy định tại Điều 11 của Quy trình này.

2. Đối với hồ Sơn Tây, chủ hồ được phép chủ động vận hành phát điện, nhưng phải tuân thủ quy định tại Điều 12 của Quy trình này.

Điều 9. Vận hành giảm lũ cho hạ du đối với các hồ Dakđrinh và Nước Trong

Khi Tổng cục Khí tượng Thủy văn dự báo có mưa, lũ hoặc xuất hiện lũ, Trưởng Ban Chỉ huy phòng, chống thiên tai và Tìm kiếm cứu nạn tỉnh Quảng Ngãi xem xét, quyết định việc vận hành các hồ như sau:

1. Trường hợp mực nước tại Trạm Thủy văn Trà Khúc đang dưới mức 4,2m, vận hành hạ mực nước hồ để đón lũ như sau:

a) Trường hợp mực nước hồ lớn hơn giá trị quy định tại Bảng 3, vận hành điều tiết với lưu lượng xả lớn hơn lưu lượng đến hồ để hạ dần mực nước hồ, nhưng không thấp hơn giá trị quy định tại Bảng 3. Trong quá trình vận hành, nếu mực nước tại Trạm Thủy văn Trà Khúc vượt mức 4,2m và dưới mức báo động II, vận hành với lưu lượng xả tương đương lưu lượng đến hồ để duy trì mực nước hiện tại của hồ;

b) Trường hợp mực nước hồ nhỏ hơn giá trị quy định tại Bảng 3, căn cứ vào mực nước hiện tại của hồ, dự báo tình hình mưa, lũ trên lưu vực và yêu cầu giảm lũ hạ du, vận hành điều tiết để bảo đảm mực nước hồ không vượt giá trị quy định tại Bảng 3;

c) Trong quá trình vận hành theo quy định tại Điểm a, Điểm b Khoản này, trường hợp Tổng cục Khí tượng Thủy văn dự báo các hình thể thời tiết có khả năng gây mưa, lũ không còn khả năng ảnh hưởng trực tiếp đến các địa phương trên lưu vực sông Trà Khúc, vận hành điều tiết đưa dần mực nước hồ về giá trị quy định tại Bảng 2.

2. Trường hợp mực nước tại Trạm Thủy văn Trà Khúc từ 4,2m đến dưới mức báo động II, vận hành với lưu lượng xả tương đương lưu lượng đến hồ để duy trì mực nước hiện tại của hồ.

3. Vận hành giảm lũ cho hạ du:

a) Trường hợp mực nước tại Trạm Thủy văn Trà Khúc vượt mức báo động II, vận hành các hồ với lưu lượng xả nhỏ hơn lưu lượng đến hồ để giảm lũ cho hạ du nhưng phải bảo đảm mực nước hồ không vượt cao trình mực nước dâng bình thường;

b) Khi mực nước hồ đạt đến mực nước dâng bình thường, vận hành điều tiết hồ với lưu lượng xả tương đương lưu lượng đến hồ, đồng thời sẵn sàng chuyển sang chế độ vận hành đảm bảo an toàn công trình theo quy định tại Điều 11 của Quy trình này.

4. Trong quá trình vận hành theo quy định tại Khoản 1, Khoản 2 Điều này, nếu mực nước tại Trạm Thủy văn Trà Khúc vượt mức báo động II thì vận hành giảm lũ cho hạ du theo quy định tại Khoản 3 Điều này.

5. Vận hành đưa mực nước hồ về mực nước cao nhất trước lũ:

a) Trong quá trình vận hành theo quy định tại Khoản 1, Khoản 2 và Khoản 3 Điều này, nếu mực nước tại Trạm Thủy văn Trà Khúc xuống dưới mức báo động I và mực nước hồ cao hơn giá trị quy định tại Bảng 2, căn cứ vào dự báo tình hình mưa, lũ trên lưu vực, yêu cầu giảm lũ hạ du và mực nước hiện tại của hồ, vận hành điều tiết với lưu lượng xả lớn hơn lưu lượng đến hồ để đưa dần mực nước hồ về giá trị quy định tại Bảng 2;

b) Trong quá trình vận hành, nếu mực nước tại Trạm Thủy văn Trà Khúc đạt mức 4,2m, vận hành điều tiết để duy trì mực nước hiện tại của hồ.

Điều 10. Vận hành đối với các hồ Sơn Trà 1 và Đăk Re trong mùa lũ

1. Khi Tổng cục Khí tượng Thủy văn dự báo có mưa, lũ hoặc xuất hiện lũ, căn cứ mực nước hồ, tình hình mưa lũ trên lưu vực và yêu cầu giảm lũ cho hạ du, Trưởng Ban Chỉ huy phòng, chống thiên tai và Tìm kiếm cứu nạn tỉnh Quảng Ngãi xem xét, quyết định việc vận hành các hồ Sơn Trà 1 và Đăk Re để phối hợp với hồ Đăkđrinh và Nước Trong góp phần giảm lũ cho hạ du.

2. Khi mực nước hồ đạt đến mực nước dâng bình thường thì thực hiện chế độ vận hành đảm bảo an toàn công trình theo quy định tại Điều 11 của Quy trình này.

Điều 11. Vận hành bảo đảm an toàn công trình

Trong quá trình vận hành, khi mực nước hồ đạt đến mực nước dâng bình thường, mà lưu lượng đến hồ còn tiếp tục tăng và có khả năng ảnh hưởng đến an toàn của công trình, chủ hồ xem xét, quyết định thực hiện chế độ vận hành đảm bảo an toàn công trình theo Quy trình vận hành của hồ được cấp có thẩm quyền ban hành, đồng thời phải báo cáo ngay tới Trưởng Ban Chỉ huy phòng, chống thiên tai và Tìm kiếm cứu nạn tỉnh Quảng Ngãi.

Điều 12. Vận hành các hồ khi không tham gia vận hành giảm lũ cho hạ du

1. Trong điều kiện thời tiết bình thường, khi các hồ được phép tích nước theo quy định tại Điều 14 hoặc không tham gia vận hành giảm lũ cho hạ du hoặc vận hành bảo đảm an toàn công trình theo quy định tại các Điều 9, Điều 10 và Điều 11 của Quy trình này, chủ hồ phải vận hành bảo đảm dòng chảy tối thiểu ở sau đập theo quy định.

2. Trường hợp có yêu cầu của Ủy ban nhân dân tỉnh Quảng Ngãi thì các hồ phải vận hành xả nước về hạ du theo yêu cầu.

Điều 13. Chủ tịch Ủy ban nhân dân tỉnh Quảng Ngãi quyết định vận hành các hồ theo thẩm quyền hoặc báo cáo cấp có thẩm quyền theo quy định của pháp luật về phòng, chống thiên tai nếu xảy ra một trong các tình huống bất thường sau đây:

1. Trong quá trình vận hành theo quy định tại Điều 9, Điều 10 và Điều 11 của Quy trình này, nếu Tổng cục Khí tượng Thủy văn cảnh báo tiếp tục xuất hiện hoặc có nguy cơ xuất hiện đợt mưa, lũ lớn tiếp theo mà ở dưới hạ du đang bị ngập, lụt từ cấp độ 3 trở lên; hoặc khi mực nước của một trong hai hồ Đakđrinh và Nước Trong đã đạt đến mực nước dâng bình thường mà mực nước tại Trạm Thủy văn Trà Khúc trên báo động III.

2. Xuất hiện sự cố hoặc có nguy cơ đe dọa đến an toàn của công trình thủy lợi, kết cấu hạ tầng ở hạ du.

3. Các tình huống khẩn cấp khác do Chủ tịch Ủy ban nhân dân tỉnh Quảng Ngãi quyết định để đảm bảo an toàn cho hạ du.

Việc xem xét, quyết định các phương án vận hành các hồ trong các tình huống bất thường quy định tại Điều này phải căn cứ vào diễn biến tình hình mưa, lũ và yêu cầu đảm bảo an toàn cho hạ du nhưng phải đảm bảo an toàn công trình.

Điều 14. Tích nước cuối mùa lũ

1. Từ ngày 15 tháng 11 đến ngày 15 tháng 12 hàng năm, căn cứ nhận định xu thế diễn biến thời tiết, thủy văn của Tổng cục Khí tượng Thủy văn, nếu không xuất hiện hình thế thời tiết có khả năng gây mưa, lũ lớn trên lưu vực sông Trà Khúc, hồ Đakđrinh được phép chủ động vận hành ưu tiên tích nước để đưa dần mực nước hồ về mực nước dâng bình thường. Trưởng Ban Chỉ huy phòng, chống thiên tai và Tìm kiếm cứu nạn tỉnh Quảng Ngãi xem xét, quyết định việc cho phép hồ Nước Trong tích nước để đưa dần mực nước hồ về mực nước dâng bình thường.

2. Trong thời gian các hồ tích nước theo quy định tại Khoản 1 Điều này, nếu Tổng cục Khí tượng Thủy văn dự báo có mưa, lũ hoặc xuất hiện lũ, vận hành các hồ như sau:

a) Trưởng Ban Chỉ huy phòng, chống thiên tai và Tìm kiếm cứu nạn tỉnh Quảng Ngãi quyết định việc vận hành hạ mực nước các hồ Đakđrinh và Nước Trong để đón lũ theo quy định tại Khoản 1 Điều 9 của Quy trình này nhưng không thấp hơn giá trị quy định tại Bảng 2 và vận hành giảm lũ cho hạ du theo quy định tại Khoản 3 Điều 9 của Quy trình này;

b) Trong quá trình vận hành theo Điểm a Khoản này, căn cứ bản tin dự báo của Tổng cục Khí tượng Thủy văn, nếu các hình thế thời tiết có khả năng gây mưa, lũ không còn khả năng ảnh hưởng trực tiếp đến các địa phương trên lưu vực sông Trà Khúc hoặc không xuất hiện lũ thì vận hành điều tiết đưa dần mực nước hồ về mực nước dâng bình thường.

Chương III

VẬN HÀNH CÁC HỒ CHỨA TRONG MÙA CẠN

Điều 15. Nguyên tắc vận hành trong mùa cạn

1. Vận hành hồ với lưu lượng xả phù hợp với các thời kỳ, đảm bảo mực nước hồ theo từng khoảng thời gian 10 ngày đối với hồ Đakđrinh và Nước Trong.

2. Trong quá trình vận hành, phải căn cứ vào mực nước hồ hiện tại và dự báo dòng chảy đến hồ để điều chỉnh chế độ vận hành cho phù hợp để đưa mực nước hồ về khoảng mực nước để điều hành các hồ trong mùa cạn quy định tại Phụ lục III của Quy trình này (sau đây gọi tắt là khoảng mực nước quy định tại Phụ lục III) hoặc cao hơn.

Điều 16. Các thời kỳ vận hành hồ chứa trong mùa cạn

1. Thời kỳ sử dụng nước gia tăng: từ ngày 05 tháng 5 đến ngày 10 tháng 6 và từ ngày 01 tháng 7 đến ngày 20 tháng 8.

2. Thời kỳ sử dụng nước bình thường: bao gồm thời gian còn lại của mùa cạn.

Điều 17. Thẩm quyền quyết định vận hành hồ trong mùa cạn

1. Chủ hồ được phép chủ động vận hành hồ nhưng phải tuân thủ các quy định tại Điều 18 và Điều 19 của Quy trình này, trừ các trường hợp quy định tại Khoản 2 và Khoản 3 Điều này.

2. Việc quyết định điều chỉnh chế độ vận hành (lưu lượng, thời gian) xả nước xuống hạ du của các hồ khi xuất hiện một trong các tình huống sau đây:

a) Trong trường hợp vào đầu mùa cạn mà mực nước các hồ Đakđrinh và Nước Trong thấp hơn khoảng mực nước quy định tại Phụ lục III, thì căn cứ tình hình thực tế, lưu lượng đến hồ, mực nước hồ và dự báo lưu lượng đến hồ, chủ hồ phải đề xuất phương án xử lý gửi Bộ Tài nguyên và Môi trường để chủ trì, phối hợp với các cơ quan, đơn vị liên quan xem xét, quyết định điều chỉnh lưu lượng, thời gian vận hành các hồ nhằm bảo đảm chậm nhất đến ngày 01 tháng 02 mực nước hồ không thấp hơn khoảng mực nước quy định tại Phụ lục III;

b) Trường hợp 10 ngày liên tục mà mực nước các hồ Đakđrinh và Nước Trong vẫn thấp hơn khoảng mực nước quy định tại Phụ lục III, trừ trường hợp quy định tại Điểm a Khoản này, thì chủ hồ phải báo cáo Chủ tịch Ủy ban nhân dân tỉnh Quảng Ngãi để xem xét, quyết định điều chỉnh chế độ vận hành hồ để phù hợp với yêu cầu sử dụng nước tối thiểu ở hạ du và dòng chảy đến hồ, đồng thời phải bảo đảm yêu cầu sử dụng nước tiết kiệm và hiệu quả;

c) Trường hợp sau khi đã điều chỉnh chế độ vận hành theo quy định tại Điểm b Khoản này mà 30 ngày liên tục, mực nước hồ vẫn thấp hơn khoảng mực nước quy định tại Phụ lục III, thì chủ hồ đề xuất phương án gửi Bộ Tài nguyên và Môi trường để xem xét, quyết định việc điều chỉnh chế độ vận hành cho phù hợp nhằm bảo đảm yêu cầu sử dụng tối thiểu đến cuối mùa cạn.

3. Trường hợp xảy ra hạn hán với cấp độ rủi ro thiên tai do hạn hán từ cấp độ 2 trở lên, thì căn cứ tình hình thực tế, lưu lượng đến hồ, mực nước hồ, dự báo lưu lượng đến hồ và nhu cầu sử dụng nước tối thiểu ở hạ du, chủ hồ đề xuất phương án xử lý gửi Chủ tịch Ủy ban nhân dân tỉnh Quảng Ngãi hoặc Bộ trưởng Bộ Nông nghiệp và Phát triển nông thôn theo thẩm quyền quy định của pháp luật về phòng, chống thiên tai để xem xét, quyết định chế độ vận hành các hồ cho phù hợp với tình hình hạn hán và bảo đảm yêu cầu sử dụng nước tối thiểu đến cuối mùa cạn, kể cả việc xem xét sử dụng một phần dung tích chết của các hồ.

Điều 18. Vận hành trong thời kỳ sử dụng nước gia tăng

Hàng ngày, các hồ Đakđrinh, Nước Trong, Sơn Trà 1, Sơn Tây, Đăk Re và đập Thạch Nham phải vận hành xả nước về hạ lưu để bảo đảm duy trì dòng chảy tối thiểu sau đập theo quy định và phải bảo đảm vận hành theo các quy định như sau:

1. Đối với các hồ Đakđrinh và Nước Trong:

Căn cứ nhu cầu sử dụng nước dưới hạ du, hồ Đakđrinh vận hành xả nước liên tục không ít hơn 12 giờ và bắt đầu không trước 07 giờ sáng, hồ Nước Trong bắt đầu vận hành xả nước liên tục ngay sau khi hồ Đakđrinh ngừng xả nước và kết thúc vận hành xả nước không trước thời điểm hồ Đakđrinh bắt đầu vận hành xả nước và phải bảo đảm tổng lưu lượng xả xuống hạ du trung bình ngày như sau:

a) Không nhỏ hơn $20 \text{ m}^3/\text{s}$ đối với trường hợp mực nước hồ cao hơn khoảng mực nước quy định tại Phụ lục III;

b) Từ $16 \text{ m}^3/\text{s}$ đến $20 \text{ m}^3/\text{s}$ đối với trường hợp mực nước hồ trong khoảng mực nước quy định tại Phụ lục III;

c) Từ $14 \text{ m}^3/\text{s}$ đến $16 \text{ m}^3/\text{s}$ đối với trường hợp mực nước hồ thấp hơn khoảng mực nước quy định tại Phụ lục III.

2. Đối với các hồ Sơn Trà 1 và Sơn Tây, căn cứ mực nước hồ, dòng chảy đến hồ và yêu cầu sử dụng nước ở hạ du, vận hành xả nước để bổ sung nguồn nước cho công trình đầu mối đập Thạch Nham và phải bảo đảm tổng lưu lượng xả trung bình ngày xuống hạ du không nhỏ hơn lưu lượng đến hồ.

3. Đối với hồ Đăk Re, căn cứ mực nước hồ, dòng chảy đến hồ và yêu cầu sử dụng nước ở hạ du, vận hành xả nước về hạ du với lưu lượng phù hợp để bổ sung nguồn nước cho công trình đầu mối đập Thạch Nham. Trường hợp Ủy ban nhân dân tỉnh Quảng Ngãi có yêu cầu thì phải xả nước về hạ du theo yêu cầu.

4. Đối với Công trình đầu mối đập Thạch Nham, vận hành các cống lấy nước đầu kênh để bảo đảm yêu cầu sử dụng nước trong hệ thống thủy lợi Thạch Nham.

Điều 19. Vận hành trong thời kỳ sử dụng nước bình thường

Hàng ngày, các hồ Đakđrinh, Nước Trong, Sơn Trà 1, Sơn Tây, Đăk Re và đập Thạch Nham phải vận hành xả nước về hạ lưu để bảo đảm duy trì dòng chảy tối thiểu sau đập theo quy định và phải bảo đảm vận hành theo các quy định như sau:

1. Đối với các hồ Đakđrinh và Nước Trong:

a) Từ ngày 16 tháng 12 đến ngày 15 tháng 02:

- Hồ Đakđrinh được phép chủ động vận hành nhưng phải đảm bảo mực nước hồ không nhỏ hơn khoảng mực nước quy định tại Phụ lục III;

- Hồ Nước Trong: trường hợp mực nước hồ chưa đạt đến mực nước dâng bình thường, thì ưu tiên vận hành tích nước để nâng dần mực nước hồ đến mực nước dâng bình thường; trường hợp mực nước hồ đạt đến mực nước dâng bình thường thì vận hành để duy trì mực nước hiện tại của hồ.

Trong quá trình vận hành theo quy định tại Điểm này, trường hợp không bảo đảm yêu cầu lấy nước vào các tuyến kênh của đập Thạch Nham hoặc có yêu cầu bổ sung nguồn nước ở dưới hạ du đập Thạch Nham, thì Chủ tịch Ủy ban nhân dân tỉnh Quảng Ngãi xem xét, quyết định việc vận hành xả nước của các hồ cho phù hợp.

b) Thời gian còn lại của thời kỳ sử dụng nước bình thường:

Căn cứ nhu cầu sử dụng nước dưới hạ du, hồ Đakđrinh vận hành xả nước liên tục không ít hơn 12 giờ và bắt đầu không trước 07 giờ sáng, hồ Nước Trong bắt đầu vận hành xả nước liên tục ngay sau khi hồ Đakđrinh ngừng xả nước và kết thúc vận hành xả nước không trước thời điểm hồ Đakđrinh bắt đầu vận hành xả nước và phải bảo đảm tổng lưu lượng xả xuống hạ du trung bình ngày như sau:

- Không nhỏ hơn $15 \text{ m}^3/\text{s}$ đối với trường hợp mực nước hồ cao hơn khoảng mực nước quy định tại Phụ lục III;

- Từ $12 \text{ m}^3/\text{s}$ đến $15 \text{ m}^3/\text{s}$ đối với trường hợp mực nước hồ trong khoảng mực nước quy định tại Phụ lục III;

- Từ $10 \text{ m}^3/\text{s}$ đến $12 \text{ m}^3/\text{s}$ đối với trường hợp mực nước hồ thấp hơn khoảng mực nước quy định tại Phụ lục III.

Trong quá trình vận hành theo quy định tại Điểm này, trường hợp trong khoảng thời gian từ ngày 01 tháng 4 đến ngày 04 tháng 5 mà ở dưới hạ du không có nhu cầu sử dụng nước thì các hồ Đakđrinh và Nước Trong có thể xem xét, điều chỉnh giảm lưu lượng xả xuống hạ du, nhưng không được nhỏ hơn $10 \text{ m}^3/\text{s}$.

2. Đối với các hồ Sơn Trà 1, Sơn Tây, Đăk Re và đập Thạch Nham vận hành theo quy định tại Điều 18 của Quy trình này.

Chương IV

QUY ĐỊNH TRÁCH NHIỆM, TỔ CHỨC VẬN HÀNH CÁC HỒ CHỨA VÀ CUNG CẤP THÔNG TIN, BÁO CÁO

Điều 20. Trách nhiệm của Trưởng Ban Chỉ huy phòng, chống thiên tai và Tìm kiếm cứu nạn tỉnh Quảng Ngãi

1. Trong mùa lũ:

a) Tổ chức xây dựng giải pháp lưu trữ, cập nhật các thông tin, số liệu khí tượng thủy văn, vận hành hồ chứa và công cụ tính toán, hỗ trợ tham mưu chỉ đạo

điều hành việc vận hành các hồ theo thẩm quyền quy định tại Điều 8 của Quy trình này;

b) Quyết định vận hành các hồ theo thẩm quyền quy định tại Quy trình này;

c) Tổ chức thường trực, theo dõi chặt chẽ diễn biến mưa, lũ, quyết định các phương án điều tiết, ban hành lệnh vận hành các hồ theo quy định. Việc ban hành lệnh vận hành hồ phải trước ít nhất 04 giờ tính đến thời điểm mở cửa xả đầu tiên, trừ các trường hợp khẩn cấp, bất thường;

d) Kiểm tra, giám sát việc thực hiện lệnh vận hành hồ; chỉ đạo thực hiện các biện pháp ứng phó với lũ, lụt và xử lý các tình huống ảnh hưởng đến an toàn dân cư ở hạ du khi các hồ xả nước;

đ) Khi ban hành lệnh vận hành hồ phải thông báo ngay tới Trưởng Ban Chỉ huy phòng, chống thiên tai và Tìm kiếm cứu nạn cấp huyện trên địa bàn có khả năng bị lũ lụt do vận hành hồ; đồng thời thông báo cho Đài Khí tượng Thủy văn khu vực Trung Trung Bộ, Trung tâm Dự báo khí tượng thủy văn quốc gia, Ban Chỉ huy phòng, chống lụt, bão và tìm kiếm cứu nạn các Bộ Giao thông vận tải, Công Thương và báo cáo Chủ tịch Ủy ban nhân dân tỉnh Quảng Ngãi và Trưởng Ban Chỉ đạo Trung ương về phòng, chống thiên tai.

2. Trong mùa cạn:

Quyết định vận hành các hồ theo thẩm quyền hoặc báo cáo cấp có thẩm quyền trong trường hợp bất thường theo quy định tại Điều 5 của Quy trình này, đồng thời báo cáo Chủ tịch Ủy ban nhân dân tỉnh Quảng Ngãi để chỉ đạo, xử lý.

3. Khi nhận được thông báo lệnh vận hành từ Ban Chỉ huy phòng, chống thiên tai và Tìm kiếm cứu nạn cấp tỉnh, Trưởng Ban Chỉ huy phòng, chống thiên tai và Tìm kiếm cứu nạn cấp huyện phải thông báo ngay đến Chủ tịch Ủy ban nhân dân cấp xã khu vực hạ du bị ảnh hưởng, đồng thời chỉ đạo triển khai các biện pháp ứng phó phù hợp, hạn chế thiệt hại do lũ lụt. Chủ tịch Ủy ban nhân dân cấp xã chịu trách nhiệm tổ chức thông báo để nhân dân biết và triển khai các biện pháp ứng phó.

4. Các lệnh, thông báo, chỉ đạo, kiến nghị, trao đổi có liên quan đến việc điều tiết, ban hành lệnh vận hành các hồ và các cơ quan liên quan quy định tại Điều này đều phải thực hiện bằng văn bản và được gửi qua fax hoặc chuyển bản tin bằng mạng vi tính hoặc đọc trực tiếp bằng điện thoại, sau đó văn bản gốc phải được gửi cho các cơ quan, đơn vị nêu trên để theo dõi, đối chiếu và lưu hồ sơ quản lý.

Điều 21. Trách nhiệm của Chủ tịch Ủy ban nhân dân tỉnh Quảng Ngãi

1. Tổ chức thông tin, tuyên truyền, giải thích công khai Quy trình này trên các phương tiện thông tin đại chúng, hệ thống truyền thanh ở địa phương để các cơ quan và nhân dân trên địa bàn hiểu, chủ động phòng ngừa, ứng phó, hạn chế thiệt hại do lũ lụt và chủ động bố trí kế hoạch sản xuất, lấy nước phù hợp với chế độ vận hành của các hồ theo quy định của Quy trình này nhằm sử dụng hiệu quả nguồn nước.

2. Chỉ đạo kiểm tra, giám sát việc thực hiện Quy trình này đối với các đơn vị quản lý, vận hành hồ.

3. Quyết định vận hành các hồ theo thẩm quyền trong trường hợp quy định tại Khoản 1 Điều 8, Điều 13 và Khoản 2, Khoản 3 Điều 17 của Quy trình này.

4. Chỉ đạo xây dựng phương án chủ động phòng, chống lũ, lụt, hạn hán và tổ chức thực hiện các biện pháp ứng phó với các tình huống lũ, lụt và hạn hán trên địa bàn; đồng thời chỉ đạo thực hiện các biện pháp đảm bảo an toàn dân cư, hạn chế thiệt hại; chỉ đạo việc đảm bảo an toàn cho công trình có liên quan theo thẩm quyền.

5. Chỉ đạo Công ty Trách nhiệm hữu hạn một thành viên Khai thác công trình thủy lợi Quảng Ngãi (sau đây gọi tắt là Công ty TNHH MTV KTCTTL Quảng Ngãi) thực hiện việc đảm bảo an toàn hồ Nước Trong; thực hiện chế độ quan trắc, dự báo và cung cấp số liệu, thông tin cho các cơ quan, đơn vị theo quy định tại Điều 30, Điều 31 và Điều 32 của Quy trình này và thực hiện vận hành hồ theo quy định của Quy trình này.

6. Báo cáo Thủ tướng Chính phủ, đồng thời báo cáo Trưởng Ban Chỉ đạo Trung ương về phòng, chống thiên tai để chỉ đạo chống lũ cho hạ du trước khi hồ Nước Trong xả lũ khẩn cấp đảm bảo an toàn cho công trình đầu mối.

7. Chỉ đạo các đơn vị quản lý, vận hành công trình khai thác, sử dụng nước trên địa bàn thực hiện việc lấy nước phù hợp với thời gian, lịch vận hành của các hồ chứa theo quy định tại Quy trình này.

8. Chỉ đạo các địa phương điều chỉnh lịch, thời vụ gieo trồng và kế hoạch sử dụng nước phù hợp với quy định của Quy trình này.

9. Chỉ đạo chủ hồ trên địa bàn lắp đặt camera giám sát việc xả nước và truyền tín hiệu hình ảnh về Ban Chỉ huy phòng, chống thiên tai và Tìm kiếm cứu nạn tỉnh Quảng Ngãi, Ban Chỉ đạo Trung ương về phòng, chống thiên tai, Tổng Cục Khí tượng Thủy văn và Cục Quản lý tài nguyên nước; xây dựng, lắp đặt hệ thống giám sát tự động, trực tuyến việc vận hành xả nước của các hồ chứa theo quy định. Riêng đối với các hồ thủy điện còn phải truyền tín hiệu hình ảnh về Cục Điều tiết điện lực.

Điều 22. Trách nhiệm của Trưởng Ban Chỉ đạo Trung ương về phòng, chống thiên tai

1. Quyết định cảnh báo và chỉ đạo thực hiện các biện pháp ứng phó với tình huống lũ, lụt, hạn hán ở hạ du theo quy định của pháp luật về phòng, chống thiên tai và pháp luật về thủy lợi.

2. Quyết định việc vận hành các hồ theo thẩm quyền hoặc báo cáo cấp có thẩm quyền theo quy định của pháp luật về phòng, chống thiên tai nếu xảy ra các tình huống bất thường quy định tại Điều 5 và Điều 13 của Quy trình này.

Điều 23. Trách nhiệm của Bộ trưởng Bộ Công Thương

1. Chỉ đạo Tổng công ty Điện lực Dầu khí Việt Nam, Công ty Cổ phần thủy điện Đakdrinh, Công ty TNHH MTV Năng lượng Sovico - Quảng Ngãi,

Công ty Cổ phần 30 - 4 Quảng Ngãi, Công ty Cổ phần Đầu tư xây dựng Thiên Tân thực hiện việc đảm bảo an toàn các hồ thủy điện.

2. Chỉ đạo, đôn đốc các đơn vị quản lý, vận hành các hồ thủy điện thực hiện vận hành giảm lũ và vận hành điều tiết nước cho hạ du theo quy định của Quy trình này; thực hiện chế độ quan trắc, dự báo và cung cấp số liệu, thông tin cho các cơ quan, đơn vị quy định tại Quy trình này; lắp đặt hệ thống báo động, thông tin đến các hộ dân vùng hạ lưu nhận biết các tín hiệu khi hồ chứa thủy điện tiến hành xả lũ.

3. Chỉ đạo Tập đoàn Điện lực Việt Nam, Giám đốc Trung tâm Điều độ hệ thống điện quốc gia xây dựng kế hoạch huy động của các nhà máy thủy điện vào hệ thống điện Quốc gia, phù hợp với yêu cầu về vận hành giảm lũ cho hạ du trong mùa lũ và các yêu cầu về thời gian, lưu lượng xả của từng hồ trong mùa cạn theo quy định của Quy trình này.

4. Báo cáo Thủ tướng Chính phủ và Trưởng Ban Chỉ đạo Trung ương về phòng, chống thiên tai trước khi các hồ thủy điện xả lũ khẩn cấp đảm bảo an toàn cho công trình đầu mối.

Điều 24. Trách nhiệm của Bộ trưởng Bộ Nông nghiệp và Phát triển nông thôn

1. Trong mùa lũ:

a) Chỉ đạo việc đảm bảo an toàn cho các công trình có liên quan theo thẩm quyền;

b) Chỉ đạo biện pháp xử lý các sự cố khẩn cấp đối với hệ thống đê và công trình thủy lợi trên lưu vực sông Trà Khúc, báo cáo Thủ tướng Chính phủ và Trưởng Ban Chỉ đạo Trung ương về phòng, chống thiên tai theo quy định;

c) Đề xuất phương án xử lý, báo cáo Thủ tướng Chính phủ trong trường hợp các hồ xả lũ khẩn cấp đảm bảo an toàn cho công trình đầu mối hoặc xảy ra sự cố bất thường.

2. Trong mùa cạn:

a) Chỉ đạo địa phương, đơn vị liên quan tổ chức rà soát, kiểm tra, sẵn sàng cho việc lấy nước khi các hồ xả nước, đảm bảo không gây lãng phí nước;

b) Chỉ đạo địa phương và cơ quan có liên quan chủ động điều chỉnh kế hoạch sản xuất nông nghiệp phù hợp với khả năng nguồn nước trong những trường hợp cần thiết;

c) Chủ trì, phối hợp với các cơ quan liên quan quyết định việc vận hành các hồ theo thẩm quyền quy định tại Khoản 3 Điều 17 của Quy trình này.

Điều 25. Trách nhiệm của Bộ trưởng Bộ Tài nguyên và Môi trường

1. Tổ chức công bố, hướng dẫn, tập huấn thực hiện Quy trình. Chỉ đạo Cục Quản lý tài nguyên nước và các cơ quan chức năng thanh tra, kiểm tra việc vận hành các hồ chứa theo Quy trình này và tổ chức xây dựng công cụ giám sát, tính toán, hỗ trợ tham mưu chỉ đạo điều hành việc vận hành các hồ theo thẩm quyền.

2. Chỉ đạo Tổng cục Khí tượng Thủy văn tổ chức thực hiện việc quan trắc, dự báo, cảnh báo và nhận định theo chế độ và cung cấp thông tin, số liệu theo quy định của Quy trình này.

3. Chủ trì, phối hợp với các cơ quan, đơn vị liên quan quyết định việc điều chỉnh lưu lượng, thời gian vận hành các hồ theo quy định tại Khoản 2 Điều 17 của Quy trình này.

4. Trình Thủ tướng Chính phủ điều chỉnh Quy trình vận hành liên hồ chứa khi cần thiết.

Điều 26. Trách nhiệm của Bộ trưởng các Bộ, ngành liên quan

Trong phạm vi nhiệm vụ, quyền hạn của mình có trách nhiệm:

1. Chỉ đạo đảm bảo an toàn công trình, kết cấu hạ tầng và các hoạt động khác có liên quan đến khai thác, sử dụng nước trên sông, suối thuộc phạm vi quản lý.

2. Chỉ đạo các tổ chức trực thuộc, các cơ quan có liên quan xây dựng biện pháp xử lý các sự cố do lũ gây ra và lập kế hoạch sử dụng nước phù hợp với Quy trình này.

Điều 27. Trách nhiệm của Chủ hồ

1. Thực hiện vận hành hồ chứa theo quy định của Quy trình này.

2. Theo dõi tình hình khí tượng, thủy văn; thực hiện chế độ quan trắc, dự báo và cung cấp thông tin, số liệu theo quy định của Quy trình này.

3. Lắp đặt camera giám sát việc xả nước và truyền tín hiệu hình ảnh về Ban Chỉ huy phòng, chống thiên tai và Tìm kiếm cứu nạn tỉnh Quảng Ngãi, Ban Chỉ đạo Trung ương về phòng, chống thiên tai, Tổng Cục Khí tượng Thủy văn và Cục Quản lý tài nguyên nước; xây dựng, lắp đặt hệ thống giám sát tự động, trực tuyến việc vận hành xả nước của các hồ chứa theo quy định. Riêng đối với các hồ thủy điện còn phải truyền tín hiệu hình ảnh về Cục Điều tiết điện lực.

4. Hàng ngày, cung cấp số liệu vận hành hồ về hệ thống thông tin, giám sát việc vận hành hồ của Cục Quản lý tài nguyên nước và Cục Điều tiết điện lực theo yêu cầu.

5. Thực hiện việc thông báo để bảo đảm an toàn cho người dân và các hoạt động có liên quan trên sông suối ở khu vực hạ lưu đập, nhà máy trước khi vận hành xả lũ qua tràn, bắt đầu xả nước phát điện hoặc khi tăng lưu lượng xả lớn hơn 50%.

6. Trong mùa lũ:

a) Trách nhiệm thực hiện lệnh vận hành được quy định như sau:

- Thực hiện lệnh vận hành hồ của Trưởng Ban Chỉ huy phòng, chống thiên tai và Tìm kiếm cứu nạn tỉnh Quảng Ngãi;

- Trường hợp xảy ra tình huống bất thường, không thực hiện được theo đúng lệnh vận hành, chủ hồ phải báo cáo ngay với người ra lệnh vận hành;

- Trường hợp mất thông tin liên lạc hoặc không nhận được lệnh vận hành của người có thẩm quyền ra lệnh và các tình huống bất thường khác, chủ hồ quyết định việc vận hành hồ theo đúng quy định của Quy trình này, đồng thời phải chủ động thực hiện ngay các biện pháp ứng phó phù hợp.

b) Khi thực hiện lệnh vận hành các cửa xả, phải thông báo ngay tới Trưởng Ban Chỉ huy phòng, chống thiên tai và Tìm kiếm cứu nạn tỉnh Quảng Ngãi, Trung tâm Dự báo khí tượng thủy văn quốc gia, Đài Khí tượng Thủy văn khu vực Trung Trung Bộ và chủ hồ bậc dưới liên kề;

c) Thực hiện việc vận hành bảo đảm an toàn công trình theo quy định tại Điều 11 của Quy trình này. Khi vận hành đảm bảo an toàn công trình, phải báo cáo ngay tới Ban Chỉ đạo Trung ương về phòng, chống thiên tai, Ủy ban nhân dân tỉnh Quảng Ngãi đối với hồ Nước Trong, Bộ Công Thương đối với các hồ thủy điện Đakđrinh, Sơn Tây, Sơn Trà 1 và Đăk Re và Trưởng Ban Chỉ huy phòng, chống thiên tai và Tìm kiếm cứu nạn tỉnh Quảng Ngãi;

d) Việc thông báo tới các cơ quan quy định tại Điểm b và Điểm c Khoản này được gửi qua fax hoặc chuyển bản tin bằng mạng vi tính hoặc đọc trực tiếp bằng điện thoại hoặc bằng máy thông tin vô tuyến điện, sau đó văn bản gốc phải được gửi cho các cơ quan, đơn vị nêu trên để theo dõi, đối chiếu và lưu hồ sơ quản lý;

đ) Khi xuất hiện các trường hợp bất thường quy định tại Điều 13 của Quy trình này, phải báo cáo ngay tới Chủ tịch Ủy ban nhân dân tỉnh Quảng Ngãi và Trưởng Ban chỉ huy phòng, chống thiên tai và Tìm kiếm cứu nạn tỉnh Quảng Ngãi kèm theo phương án đề xuất để xem xét, quyết định việc vận hành hồ.

7. Trong mùa cạn:

a) Tổ chức vận hành bảo đảm sử dụng nước tiết kiệm, hiệu quả;

b) Đề xuất phương án, báo cáo Ủy ban nhân dân tỉnh Quảng Ngãi theo thẩm quyền và Bộ Tài nguyên và Môi trường để thống nhất phương án điều tiết nước cho hạ du nếu xảy ra sự cố mà không thể vận hành hồ theo quy định của Quy trình này;

c) Đề xuất phương án, báo cáo Trưởng Ban Chỉ huy phòng, chống thiên tai và Tìm kiếm cứu nạn tỉnh Quảng Ngãi theo thẩm quyền để xem xét, quyết định việc vận hành nếu xảy ra các tình huống bất thường quy định tại Điều 5 của Quy trình này;

d) Đề xuất phương án, báo cáo các cơ quan có thẩm quyền quyết định điều chỉnh chế độ vận hành nếu xảy ra các tình huống hạn hán, thiếu nước theo quy định tại Điều 17 của Quy trình này.

Điều 28. Trách nhiệm của Giám đốc đơn vị quản lý, vận hành đập Thạch Nham

1. Vận hành hệ thống công trình Thạch Nham để đảm bảo yêu cầu sử dụng nước trong hệ thống và bảo đảm duy trì dòng chảy liên tục qua đập Thạch Nham về hạ du sông Trà Khúc theo quy định.

2. Thực hiện chế độ quan trắc và cung cấp thông tin, số liệu theo quy định tại Điều 32 của Quy trình này.

3. Lắp đặt camera giám sát việc xả nước sau đập và truyền tín hiệu hình ảnh về Ban Chỉ huy Phòng, chống thiên tai và Tìm kiếm cứu nạn tỉnh Quảng Ngãi, Ban Chỉ đạo Trung ương về phòng, chống thiên tai, Tổng Cục Khí tượng Thủy văn và Cục Quản lý tài nguyên nước; xây dựng, lắp đặt hệ thống giám sát tự động, trực tuyến việc vận hành của hệ thống đầu mối đập Thạch Nham.

4. Trong trường hợp xảy ra hạn hán, thiếu nước, không thể đảm bảo việc vận hành theo quy định của Quy trình này thì phải đề xuất phương án, báo cáo Ủy ban nhân dân tỉnh Quảng Ngãi và Bộ Tài nguyên và Môi trường để thống nhất chỉ đạo các hồ điều tiết xả nước cho hạ du.

Điều 29. Trách nhiệm về an toàn các công trình

1. Lệnh vận hành các hồ điều tiết trái với các quy định trong Quy trình này, dẫn đến công trình đầu mối, hệ thống các công trình thủy lợi, giao thông và dân sinh ở hạ du bị mất an toàn thì người ra lệnh phải chịu trách nhiệm trước pháp luật.

2. Việc thực hiện sai lệnh vận hành dẫn đến công trình đầu mối, hệ thống các công trình thủy lợi, giao thông và dân sinh ở hạ du bị mất an toàn thì chủ hồ liên quan phải chịu trách nhiệm trước pháp luật.

3. Trong quá trình vận hành công trình nếu phát hiện có nguy cơ xảy ra sự cố công trình đầu mối, đòi hỏi phải điều chỉnh tức thời thì chủ hồ có trách nhiệm báo cáo sự cố, đề xuất phương án khắc phục với Bộ Công Thương đối với các hồ thủy điện, Ủy ban nhân dân tỉnh Quảng Ngãi đối với hồ Nước Trong để chỉ đạo xử lý, khắc phục sự cố; đồng thời báo cáo ngay tới Ban Chỉ đạo Trung ương về phòng, chống thiên tai và Trưởng Ban Chỉ huy phòng, chống thiên tai và Tìm kiếm cứu nạn tỉnh Quảng Ngãi để chỉ đạo công tác phòng, chống lũ cho hạ du.

4. Nếu phát hiện sự cố các công trình thủy lợi ở hạ du, Ủy ban nhân dân tỉnh Quảng Ngãi có trách nhiệm báo cáo và đề xuất phương án khắc phục với Bộ Nông nghiệp và Phát triển nông thôn để xử lý, đồng thời báo cáo Ban Chỉ đạo Trung ương về phòng, chống thiên tai.

5. Hàng năm, phải thực hiện tổng kiểm tra trước mùa lũ theo quy định. chủ hồ có trách nhiệm tổ chức kiểm tra các trang thiết bị, các hạng mục công trình và tiến hành sửa chữa để đảm bảo vận hành theo chế độ làm việc quy định, đồng thời báo cáo tới Ban Chỉ đạo Trung ương về phòng, chống thiên tai, Trưởng Ban Chỉ huy phòng, chống thiên tai và Tìm kiếm cứu nạn tỉnh Quảng Ngãi, Bộ Công Thương đối với các hồ thủy điện và Bộ Nông nghiệp và Phát triển nông thôn đối với các hồ thủy lợi.

6. Trường hợp có sự cố công trình hoặc trang thiết bị, không thể sửa chữa xong trước ngày 31 tháng 8, chủ hồ phải báo cáo ngay tới các cơ quan quy định tại Khoản 5 Điều này để chỉ đạo, xử lý.

Điều 30. Chế độ quan trắc, dự báo trong mùa lũ

1. Trong điều kiện thời tiết bình thường, khi chưa xuất hiện tình huống thời tiết có khả năng gây mưa, lũ theo quy định tại Khoản 2 Điều này, chủ hồ, Tổng cục Khí tượng Thủy văn chỉ đạo các đơn vị trực thuộc phải thực hiện chế độ quan trắc, dự báo như sau:

a) Hàng ngày, Trung tâm Dự báo khí tượng thủy văn quốc gia phải thực hiện 01 bản tin dự báo tại Trạm Thủy văn Trà Khúc vào 15 giờ;

b) Hàng ngày, Đài Khí tượng Thủy văn khu vực Trung Trung Bộ phải thực hiện 01 bản tin dự báo tại Trạm Thủy văn Trà Khúc vào 15 giờ;

c) Hàng ngày, chủ hồ Đakđrinh, Nước Trong, Sơn Trà 1 và Đăk Re phải thực hiện việc quan trắc, dự báo như sau:

- Tổ chức quan trắc, tính toán mực nước hồ, lưu lượng đến hồ, lưu lượng xả qua đập tràn, qua nhà máy ít nhất 04 lần/ngày vào các thời điểm: 01 giờ, 07 giờ, 13 giờ và 19 giờ;

- Thực hiện bản tin dự báo 01 lần vào 09 giờ. Nội dung bản tin dự báo phải bao gồm lưu lượng đến hồ, mực nước hồ thời điểm hiện tại và các thời điểm 06 giờ, 12 giờ, 18 giờ và 24 giờ tới; dự kiến tổng lưu lượng xả tại các thời điểm 06 giờ, 12 giờ, 18 giờ và 24 giờ tới.

2. Khi dự báo có mưa, lũ hoặc xuất hiện lũ, chủ hồ, Tổng cục Khí tượng Thủy văn chỉ đạo các đơn vị trực thuộc phải thực hiện chế độ quan trắc, dự báo và duy trì cho đến khi kết thúc đợt lũ như sau:

a) Trung tâm Dự báo khí tượng thủy văn quốc gia:

- Thực hiện các bản tin dự báo, cảnh báo. Tần suất thực hiện bản tin dự báo, cảnh báo theo quy định tại Quyết định số 46/2014/QĐ-TTg ngày 15 tháng 8 năm 2014 của Thủ tướng Chính phủ về dự báo, cảnh báo và truyền tin thiên tai (sau đây gọi tắt là Quyết định 46);

- Thực hiện việc thu thập số liệu quan trắc mưa, mực nước tại các trạm quan trắc khí tượng, thủy văn thuộc hệ thống sông Trà Khúc theo quy định;

- Thực hiện các bản tin dự báo lũ, lũ khẩn cấp tại Trạm Thủy văn Trà Khúc. Tần suất thực hiện các bản tin dự báo theo quy định tại Quyết định 46.

b) Đài Khí tượng Thủy văn khu vực Trung Trung Bộ:

- Thực hiện bản tin cảnh báo lũ tại Trạm Thủy văn Trà Khúc. Tần suất thực hiện bản tin dự báo theo quy định tại Quyết định 46;

- Thực hiện việc thu thập số liệu mưa, mực nước tại các trạm quan trắc khí tượng, thủy văn thuộc phạm vi, trách nhiệm quản lý trên hệ thống sông Trà Khúc và quy định về điện báo;

- Thực hiện các bản tin dự báo mực nước, tin lũ, tin lũ khẩn cấp tại Trạm Thủy văn Trà Khúc. Tần suất thực hiện bản tin dự báo theo quy định tại Quyết định 46;

- Theo dõi, dự báo và phát hiện thời điểm mực nước tại Trạm Thủy văn Trà Khúc đạt các mức 4,2m, báo động I, II và III.

c) Chủ hồ Đakđrinh, Nước Trong, Sơn Trà 1 và Đăk Re phải thực hiện việc quan trắc, dự báo như sau:

- Tổ chức quan trắc, tính toán mực nước hồ, lưu lượng đến hồ, lưu lượng xả qua đập tràn, qua nhà máy ít nhất 15 phút một lần;

- Thực hiện bản tin dự báo lũ về hồ định kỳ 03 giờ một lần. Nội dung bản tin dự báo gồm mực nước hồ, lưu lượng đến hồ thời điểm hiện tại và các thời điểm 06 giờ, 12 giờ, 18 giờ và 24 giờ tới, trong đó phải dự báo thời gian xuất hiện đỉnh lũ về hồ; dự kiến tổng lưu lượng xả tại các thời điểm 06 giờ, 12 giờ, 18 giờ và 24 giờ tới.

3. Hàng năm, trước ngày 15 tháng 11, Trung tâm Dự báo khí tượng thủy văn quốc gia phải thực hiện bản tin nhận định xu thế diễn biến thời tiết, thủy văn và khả năng xuất hiện lũ trong khoảng thời gian từ ngày 15 tháng 11 đến ngày 15 tháng 12 để phục vụ việc điều hành các hồ theo quy định tại Điều 14 của Quy trình này.

Điều 31. Trách nhiệm cung cấp thông tin, báo cáo trong mùa lũ

1. Trong điều kiện thời tiết bình thường, khi chưa xuất hiện tình huống thời tiết có khả năng gây mưa lũ, chủ hồ, Tổng cục Khí tượng Thủy văn chỉ đạo các đơn vị trực thuộc phải thực hiện chế độ quan trắc, dự báo như sau:

a) Trung tâm Dự báo khí tượng thủy văn quốc gia phải cung cấp thông tin theo quy định tại Điểm a Khoản 1 Điều 30 của Quy trình này cho Ban Chỉ đạo Trung ương về phòng, chống thiên tai trước 16 giờ hàng ngày;

b) Đài Khí tượng Thủy văn khu vực Trung Trung Bộ phải cung cấp bản tin dự báo quy định tại Điểm b Khoản 1 Điều 30 của Quy trình này cho Ban Chỉ huy phòng, chống thiên tai và Tìm kiếm cứu nạn tỉnh Quảng Ngãi, các đơn vị quản lý vận hành hồ Đakđrinh, Nước Trong, Sơn Trà 1 và Đăk Re trước 16 giờ hàng ngày;

c) Chủ hồ phải cung cấp bản tin dự báo và số liệu quan trắc, tính toán quy định tại Điểm c Khoản 1 Điều 30 của Quy trình này cho Ban Chỉ huy phòng, chống thiên tai và Tìm kiếm cứu nạn tỉnh Quảng Ngãi, Trung tâm Điều độ hệ thống điện Quốc gia, Trung tâm Dự báo khí tượng thủy văn quốc gia và Đài Khí tượng Thủy văn khu vực Trung Trung Bộ trước 10 giờ hàng ngày.

Riêng đối với chủ hồ Đakđrinh còn phải thực hiện việc cung cấp ngay bản tin dự báo và số liệu quan trắc, tính toán được quy định tại Điểm c Khoản 1 Điều 30 của Quy trình này cho đơn vị quản lý, vận hành hồ Sơn Tây.

2. Khi dự báo có mưa, lũ hoặc xuất hiện lũ, chủ hồ, Tổng cục Khí tượng Thủy văn chỉ đạo các đơn vị trực thuộc phải thực hiện việc cung cấp thông tin, số liệu như sau:

a) Trung tâm Dự báo khí tượng thủy văn quốc gia phải cung cấp ngay và liên tục các số liệu, bản tin cảnh báo, dự báo quy định tại Điểm a Khoản 2 Điều 30 của Quy trình này cho Ban Chỉ đạo Trung ương về phòng, chống thiên tai, Bộ Nông nghiệp và Phát triển nông thôn, Bộ Công Thương, Tập đoàn Điện lực Việt Nam;

b) Đài Khí tượng Thủy văn khu vực Trung Trung Bộ phải cung cấp ngay và liên tục các số liệu, bản tin cảnh báo, dự báo quy định tại Điểm b Khoản 2 Điều 30 của Quy trình này cho Trung tâm Dự báo khí tượng thủy văn quốc gia, Ban Chỉ huy phòng, chống thiên tai và Tìm kiếm cứu nạn tỉnh Quảng Ngãi và các đơn vị quản lý vận hành hồ Đakđrinh, Nước Trong, Sơn Trà 1 và Đăk Re.

Khi mực nước tại Trạm Thủy văn Trà Khúc đạt các mức 4,2m, báo động I, II và III phải thông báo ngay cho Ban Chỉ huy phòng, chống thiên tai và Tìm kiếm cứu nạn tỉnh Quảng Ngãi và các đơn vị quản lý vận hành hồ Đakđrinh, Nước Trong, Sơn Trà 1 và Đăk Re;

c) Chủ hồ phải cung cấp ngay bản tin dự báo kèm theo số liệu quan trắc, tính toán quy định tại Điểm c Khoản 2 Điều 30 của Quy trình này cho Ban Chỉ huy phòng, chống thiên tai và Tìm kiếm cứu nạn tỉnh Quảng Ngãi, Trung tâm Điều độ hệ thống điện Quốc gia, Trung tâm Dự báo khí tượng thủy văn quốc gia và Đài Khí tượng Thủy văn khu vực Trung Trung Bộ.

3. Trách nhiệm báo cáo:

Các đơn vị quản lý, vận hành hồ có trách nhiệm báo cáo kết quả vận hành giảm lũ và trạng thái làm việc của công trình, việc báo cáo được thực hiện như sau:

a) Chậm nhất 02 ngày sau khi kết thúc đợt lũ, các đơn vị quản lý, vận hành hồ phải báo cáo kết quả vận hành giảm lũ, trạng thái làm việc sau đợt lũ của hồ và các thông tin có liên quan đến Ban Chỉ đạo Trung ương về phòng, chống thiên tai; Ủy ban nhân dân tỉnh và Ban Chỉ huy phòng, chống thiên tai và Tìm kiếm cứu nạn tỉnh Quảng Ngãi; Cục Quản lý tài nguyên nước; Bộ Công Thương và Trung tâm Điều độ hệ thống điện Quốc gia đối với các hồ thủy điện và Tổng công ty Điện lực Dầu khí Việt Nam đối với hồ Đakđrinh để theo dõi, chỉ đạo;

b) Trước ngày 31 tháng 12 hàng năm, các đơn vị quản lý, vận hành hồ phải báo cáo kết quả vận hành trong mùa lũ, trạng thái làm việc trong mùa lũ của hồ, các đề xuất, kiến nghị và các thông tin có liên quan đến Ban Chỉ đạo Trung ương về phòng, chống thiên tai; Ủy ban nhân dân tỉnh và Ban Chỉ huy phòng, chống thiên tai và Tìm kiếm cứu nạn tỉnh Quảng Ngãi; Cục Quản lý tài nguyên nước; Bộ Công Thương và Trung tâm Điều độ hệ thống điện Quốc gia đối với các hồ thủy điện và Tổng công ty Điện lực Dầu khí Việt Nam đối với hồ Đakđrinh để theo dõi, chỉ đạo.

4. Phương thức cung cấp thông tin, số liệu:

Việc cung cấp các thông tin, số liệu cho các cơ quan, đơn vị quy định tại các Khoản 1, Khoản 2 và Khoản 3 Điều này được thực hiện theo một trong các phương thức sau:

- a) Bằng fax;
- b) Chuyển bản tin bằng liên lạc;
- c) Chuyển bản tin bằng mạng vi tính;
- d) Thông tin trực tiếp qua điện thoại;
- đ) Liên lạc bằng máy thông tin vô tuyến điện.

Điều 32. Chế độ quan trắc, dự báo và trách nhiệm cung cấp thông tin báo cáo trong mùa cạn

1. Trách nhiệm tổ chức quan trắc, dự báo:

a) Tổng cục Khí tượng Thủy văn - Bộ Tài nguyên và Môi trường có trách nhiệm chỉ đạo, phân công các đơn vị trực thuộc:

- Tổ chức đo đạc, quan trắc các trị số khí tượng thủy văn: số liệu mưa, mực nước của toàn bộ mạng quan trắc thuộc hệ thống sông Trà Khúc;

- Nhận định xu thế diễn biến thời tiết, thủy văn trong tháng tới trên lưu vực sông Trà Khúc vào ngày 02 hàng tháng.

b) Công ty Cổ phần thủy điện Đakđrinh

- Tổ chức đo đạc, quan trắc lưu lượng đến hồ Đakđrinh, lưu lượng qua đập tràn, qua nhà máy, mực nước thượng, hạ lưu hồ ít nhất 02 lần một ngày vào lúc 07 giờ và 19 giờ;

- Tổ chức dự báo lưu lượng đến hồ Đakđrinh, mực nước hồ 10 ngày tới vào các ngày 01, 11 và 21 hàng tháng.

c) Công ty TNHH MTV KTCTTL Quảng Ngãi

- Tổ chức đo đạc, quan trắc lưu lượng đến hồ Nước Trong, lưu lượng qua đập tràn, qua nhà máy, mực nước thượng, hạ lưu hồ ít nhất 02 lần một ngày vào lúc 07 giờ và 19 giờ;

- Tổ chức dự báo lưu lượng đến hồ Nước Trong, mực nước hồ 10 ngày tới vào các ngày 01, 11 và 21 hàng tháng;

- Hàng ngày, tổ chức đo đạc, quan trắc mực nước, lưu lượng đến đập Thạch Nham, lưu lượng lấy vào hai hệ thống kênh chính Bắc và kênh chính Nam, lưu lượng qua đập tràn xuống hạ du sông Trà Khúc ít nhất 02 lần một ngày vào lúc 07 giờ và 19 giờ.

2. Trách nhiệm cung cấp thông tin, số liệu:

a) Tổng cục Khí tượng Thủy văn: Chỉ đạo, phân công các đơn vị trực thuộc cung cấp cho Ủy ban nhân dân tỉnh Quảng Ngãi, Trung tâm Điều độ hệ thống điện Quốc gia, Công ty Cổ phần thủy điện Đakđrinh và Công ty TNHH MTV KTCTTL Quảng Ngãi các số liệu quy định tại Điểm a Khoản 1 Điều này trong 10 ngày qua trước 16 giờ các ngày 01, 11 và 21 hàng tháng;

b) Công ty Cổ phần thủy điện Đakđrinh và Công ty TNHH MTV KTCTTL Quảng Ngãi cung cấp cho Ủy ban nhân dân tỉnh Quảng Ngãi, Cục Quản lý tài nguyên nước; Trung tâm Dự báo khí tượng thủy văn quốc gia, Đài Khí tượng Thủy văn khu vực Trung Trung Bộ và Trung tâm Điều độ hệ thống điện Quốc gia các số liệu:

- Mực nước thượng lưu, mực nước hạ lưu các hồ chứa; lưu lượng đến hồ, tổng lưu lượng xả về hạ du thực tế 10 ngày qua trước 11 giờ các ngày 01, 11 và 21 hàng tháng;

- Lưu lượng đến hồ, tổng lưu lượng xả về hạ du dự kiến 10 ngày tới trước 11 giờ các ngày 01, 11 và 21 hàng tháng.

c) Hàng ngày, Công ty TNHH MTV KTCTTL Quảng Ngãi cung cấp cho Ủy ban nhân dân tỉnh Quảng Ngãi, Cục Quản lý tài nguyên nước, Công ty Cổ phần thủy điện Đakđrinh các số liệu quan trắc mực nước, lưu lượng đến đập Thạch Nham, lưu lượng lấy vào hai hệ thống kênh chính Bắc và kênh chính Nam, lưu lượng qua đập tràn xuống hạ du sông Trà Khúc.

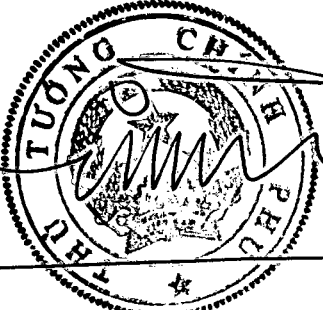
3. Phương thức cung cấp thông tin, số liệu:

Việc cung cấp các thông tin, số liệu cho các cơ quan, đơn vị quy định tại Khoản 1 và Khoản 2 của Điều này được thực hiện theo một trong các phương thức sau:

- a) Bằng fax;
- b) Chuyển bản tin bằng liên lạc;
- c) Chuyển bản tin bằng mạng vi tính;
- d) Thông tin trực tiếp qua điện thoại;
- đ) Liên lạc bằng máy thông tin vô tuyến điện.

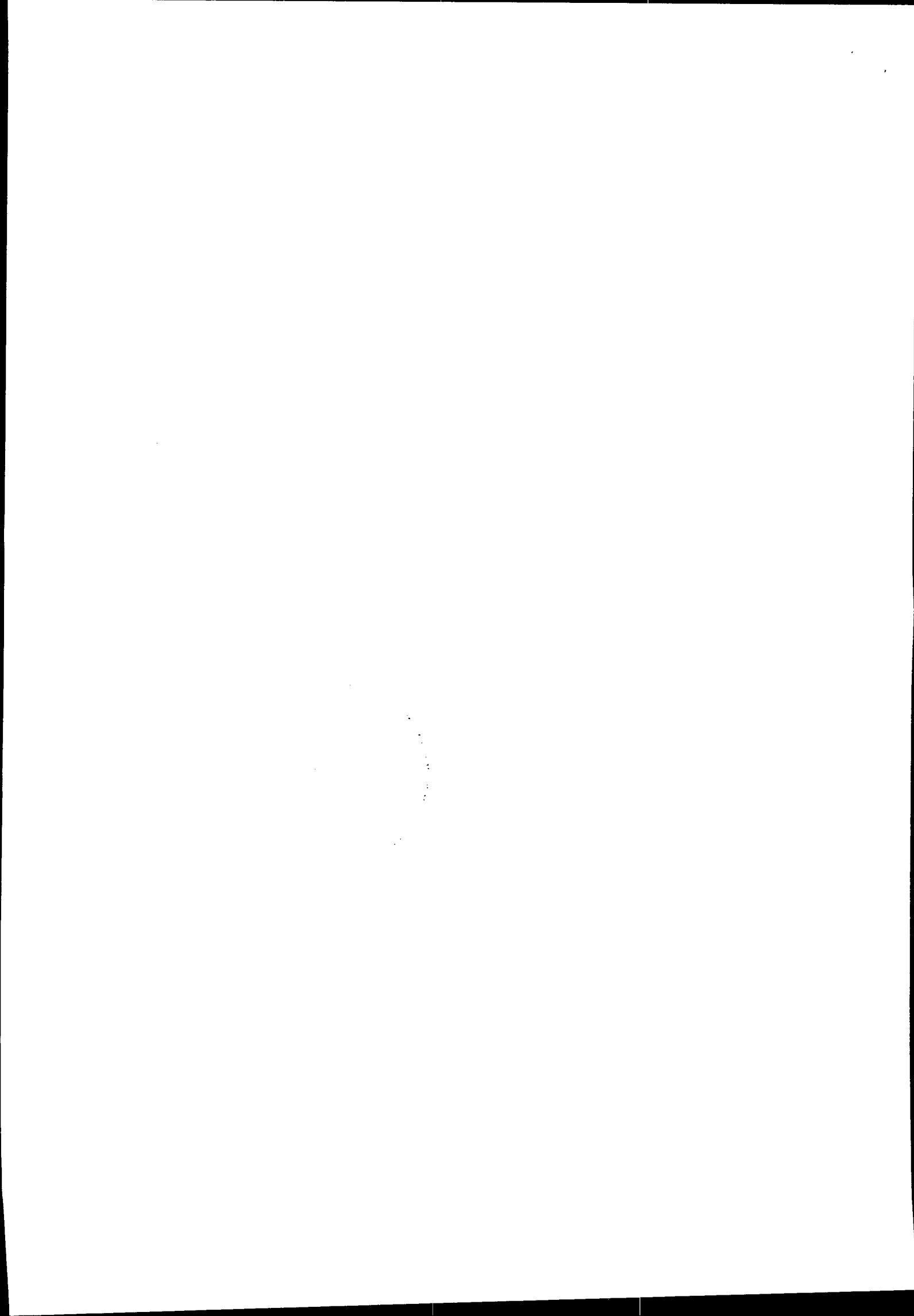
Điều 33. Trong quá trình thực hiện Quy trình vận hành liên hồ chứa trên lưu vực sông Trà Khúc, nếu có nội dung cần sửa đổi, bổ sung, Thủ trưởng các cơ quan, đơn vị có liên quan kiến nghị bằng văn bản gửi Bộ Tài nguyên và Môi trường để tổng hợp, trình Thủ tướng Chính phủ xem xét, quyết định./.

**KT. THỦ TƯỚNG
PHÓ THỦ TƯỚNG**



A large, stylized signature in black ink is written across the official seal and extends to the right. The signature appears to be 'Trịnh Đình Dũng'.

Trịnh Đình Dũng





Phụ lục I
BẢNG THÔNG SỐ KỸ THUẬT CHỦ YẾU CỦA CÁC HỒ CHỨA
(Ban hành kèm theo Quyết định số 911 /QĐ-TTg, ngày 25 tháng 7 năm 2018
của Thủ tướng Chính phủ)

TT	Thông số	Đơn vị	Hồ					
			Đakdrinh	Nước Trong	Sơn Tây	Sơn Trà 1	Đăk Re	
							ĐăkRe	ĐăkSoRach
I	Các đặc trưng lưu vực							
1	Diện tích lưu vực	km ²	420,0	460,0	186,0	378,0	73,8	38,1
2	Lượng mưa trung bình nhiều năm	mm	3380	3200	3410	2840		
3	Lưu lượng trung bình nhiều năm (Q _o)	m ³ /s	31,9	34,4	13,7	24,4	4,59	2,37
4	Lưu lượng đỉnh lũ ứng với tần suất:							
-	P = 0,02%	m ³ /s	12.639					
-	P = 0,1%	m ³ /s	9.264	8.557				
-	P = 0,2%	m ³ /s			13.400	8.218	1.866	1.137
-	P = 0,5%	m ³ /s		7.066		7.008		
II	Hồ chứa							
1	Mức nước dâng bình thường	m	410,0	129,5	192,5	192,5	936,0	1.162,0
2	Mức nước chết	m	375,0	96,0	183,0	183,0	918,0	1.162,0
3	Mức nước Max ứng P=0,02%	m	414,88					
4	Mức nước Max ứng P=0,1%	m	411,43	131,40				
5	Mức nước Max ứng P=0,2%				202,76	202,25	939,9	1.165,53
6	Mức nước Max ứng P=0,5%	m		130,00				
7	Dung tích toàn bộ (W _{tb})	10 ⁶ m ³	249,3	289,5	0,535	6,83	10,34	0,261
8	Dung tích hữu ích (W _{hi})	10 ⁶ m ³	205,2	258,7	0,397	4,07	9,22	0
9	Dung tích năm (W _{ni})	10 ⁶ m ³		188,5				
10	Dung tích nhiều năm (W _{nni})	10 ⁶ m ³		70,2				
11	Dung tích chết (W _c)	10 ⁶ m ³	43,3	30,8	0,138	2,76	1,128	0,261
III	Lưu lượng qua nhà máy							
1	Q đảm bảo (Q _{đb})	m ³ /s	12,78		4,16			
2	Q nhỏ nhất (Q _{min})	m ³ /s	18,25	10,0	5,55		1,43	
3	Q lớn nhất (Q _{max})	m ³ /s	55,00	42,0	22,2	82,2	10,69	
V	Công suất							
1	Công suất lắp máy (N _{lm})	MW	125,00	16,5	18,0	4,4	60,0	
2	Công suất đảm bảo (N _{đb})	MW	38,85	2,5	4,16	30,0	7,94	



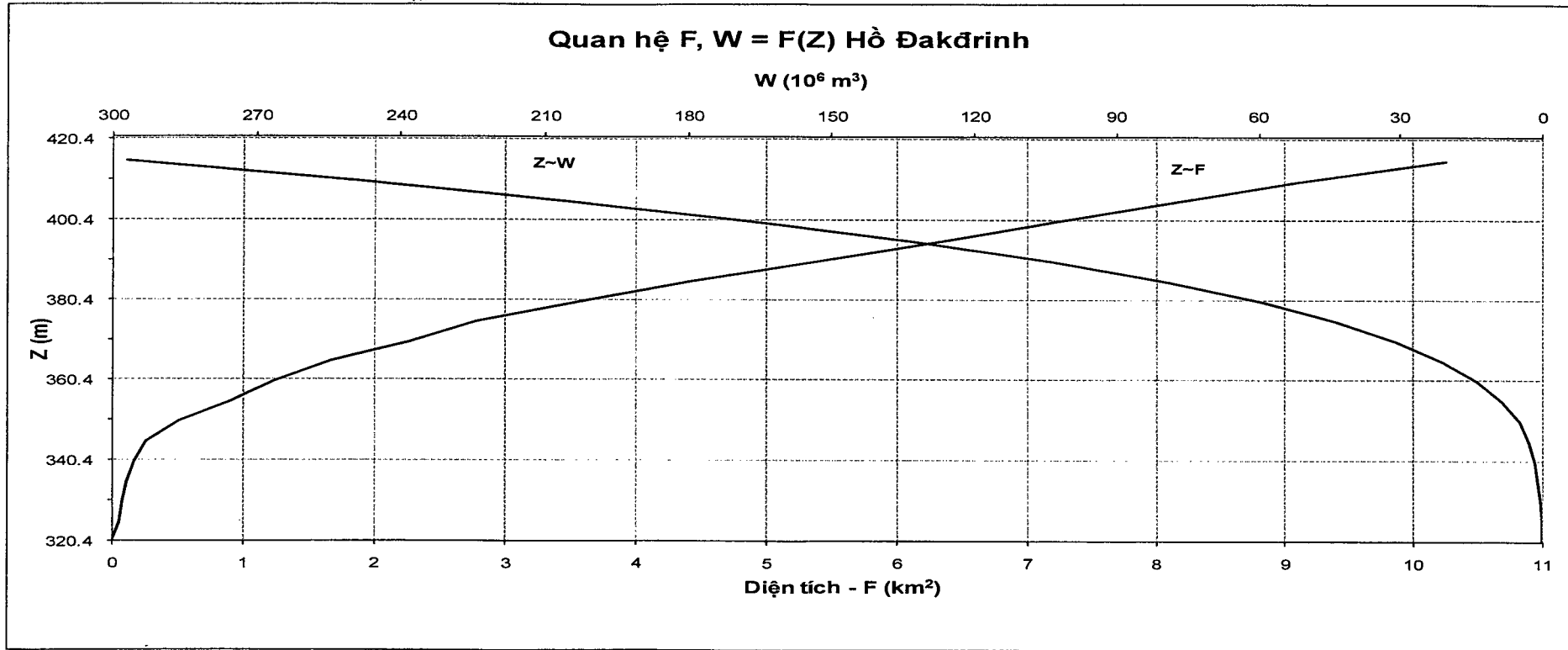


Phụ lục II

BẢNG TRẢ VÀ BIỂU ĐỒ QUAN HỆ MỰC NƯỚC, DUNG TÍCH

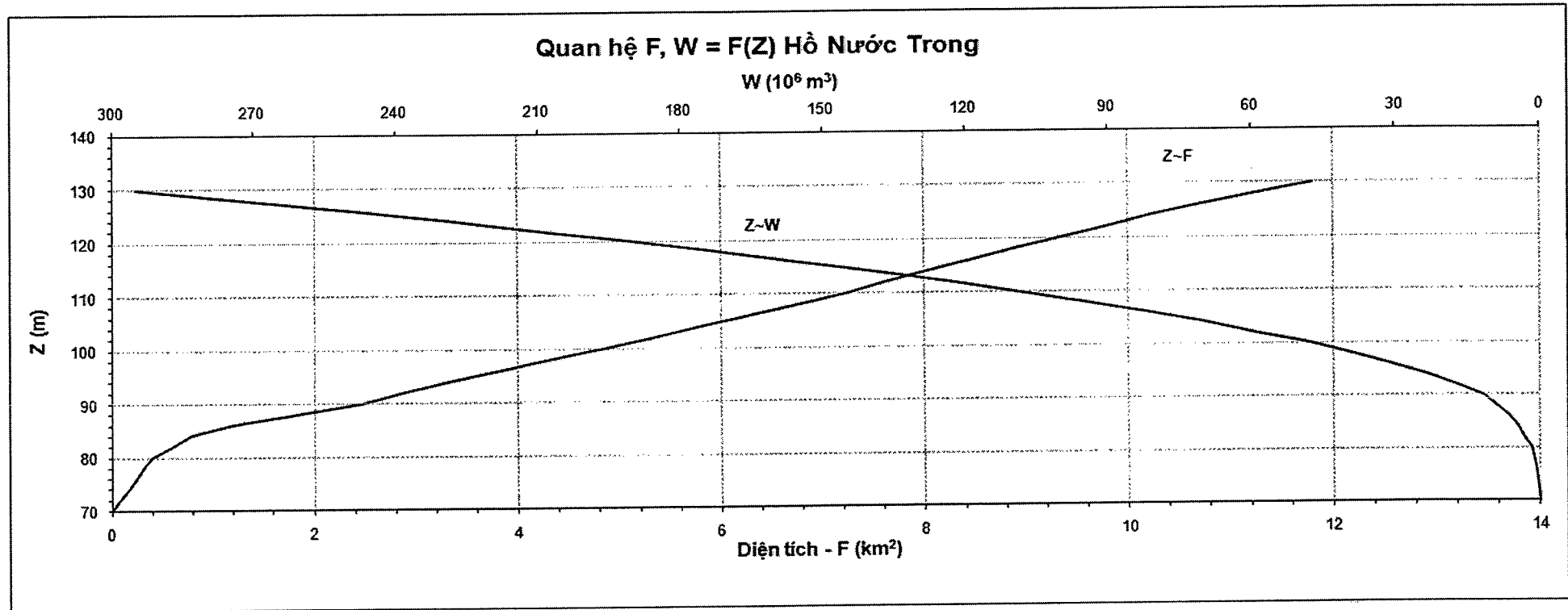
(Ban hành kèm theo Quyết định số **94** /QĐ-TTg, ngày **25** tháng **7** năm 2018 của Thủ tướng Chính phủ)

I. HỒ CHỨA ĐAKĐRINH



Z (m)	320,50	325,00	330,00	335,00	340,00	345,00	350,00	355,00	360,00	365,00
W (10 ⁶ m ³)	0,00	0,12	0,47	0,95	1,66	2,74	4,66	8,21	13,56	20,81
F (km ²)	0,00	0,06	0,08	0,11	0,17	0,26	0,51	0,91	1,24	1,66
Z (m)	370,00	375,00	380,00	385,00	390,00	395,00	400,00	405,00	410,00	415,00
W (10 ⁶ m ³)	30,67	43,33	59,23	79,16	103,61	132,90	166,82	205,30	248,51	296,95
F (km ²)	2,28	2,78	3,58	4,40	5,38	6,34	7,23	8,16	9,12	10,25

II. HỒ CHỨA NƯỚC TRONG



Z (m)	70,00	72,00	74,00	76,00	78,00	80,00	82,00	84,00	86,00	88,00	90,00	92,00	94,00	96,00	98,00	100,00
W (10 ⁶ m ³)	0,00	0,20	0,40	0,78	1,34	1,90	3,22	4,54	6,50	9,10	11,70	17,66	23,62	30,82	39,26	47,70
F (km ²)	0,00	0,08	0,16	0,24	0,31	0,39	0,59	0,78	1,20	1,83	2,46	2,90	3,33	3,81	4,33	4,85
Z (m)	102,00	104,00	106,00	108,00	110,00	112,00	114,00	116,00	118,00	120,00	122,00	124,00	126,00	128,00	130,00	
W (10 ⁶ m ³)	58,62	69,54	81,60	94,80	108,00	123,40	138,80	155,26	172,78	190,30	210,06	229,82	250,76	272,88	295,00	
F (km ²)	5,33	5,81	6,28	6,75	7,22	7,62	8,01	8,43	8,88	9,33	9,77	10,22	10,71	11,25	11,80	

Phụ lục III
KHOẢNG MỰC NƯỚC ĐỂ ĐIỀU HÀNH CÁC HỒ TRONG MÙA CẠN
(Ban hành kèm theo Quyết định số 911 /QĐ-TTg, ngày 15 tháng 7 năm 2018 của Thủ tướng Chính phủ)

TT	Khoảng thời gian (ngày/tháng)		Khoảng mực nước (m)			
			Đakrinh		Nước Trong	
	Từ	Đến	Từ	Đến	Từ	Đến
1	16/12	20/12	407,4	409,0	123,0	126,0
2	21/12	31/12	407,4	409,0	123,0	126,0
3	1/1	10/01	407,3	408,9	123,0	126,0
4	11/1	20/01	407,3	408,9	123,0	126,0
5	21/1	31/01	407,2	408,8	123,0	126,0
6	1/2	10/02	407,2	408,8	122,9	125,9
7	11/2	20/02	407,1	408,7	122,7	125,7
8	21/2	28/02 (29/02)	407,0	408,6	122,5	125,5
9	1/3	10/3	406,6	408,2	121,9	124,9
10	11/3	20/3	405,9	407,5	121,2	124,2
11	21/3	31/3	405,1	406,7	120,2	123,2
12	1/4	10/4	404,1	405,7	118,9	121,9
13	11/4	20/4	403,5	405,1	118,0	121,0
14	21/4	30/4	402,7	404,3	117,1	120,1
15	1/5	10/5	401,8	403,4	116,5	119,5
16	11/5	20/5	400,1	401,7	115,5	118,5
17	21/5	31/5	398,2	399,8	113,8	116,8
18	1/6	10/6	396,4	398,0	111,9	114,9
19	11/6	20/6	395,1	396,7	110,4	113,4
20	21/6	30/6	393,5	395,1	109,2	112,2
21	1/7	10/7	391,9	393,5	108,3	111,3
22	11/7	20/7	389,8	391,4	106,5	109,5
23	21/7	31/7	387,3	388,9	104,2	107,2
24	1/8	10/8	384,7	386,3	101,6	104,6
25	11/8	20/8	381,8	383,4	100,0	103,0
26	21/8	31/8	380,0	381,6	97,7	100,7

