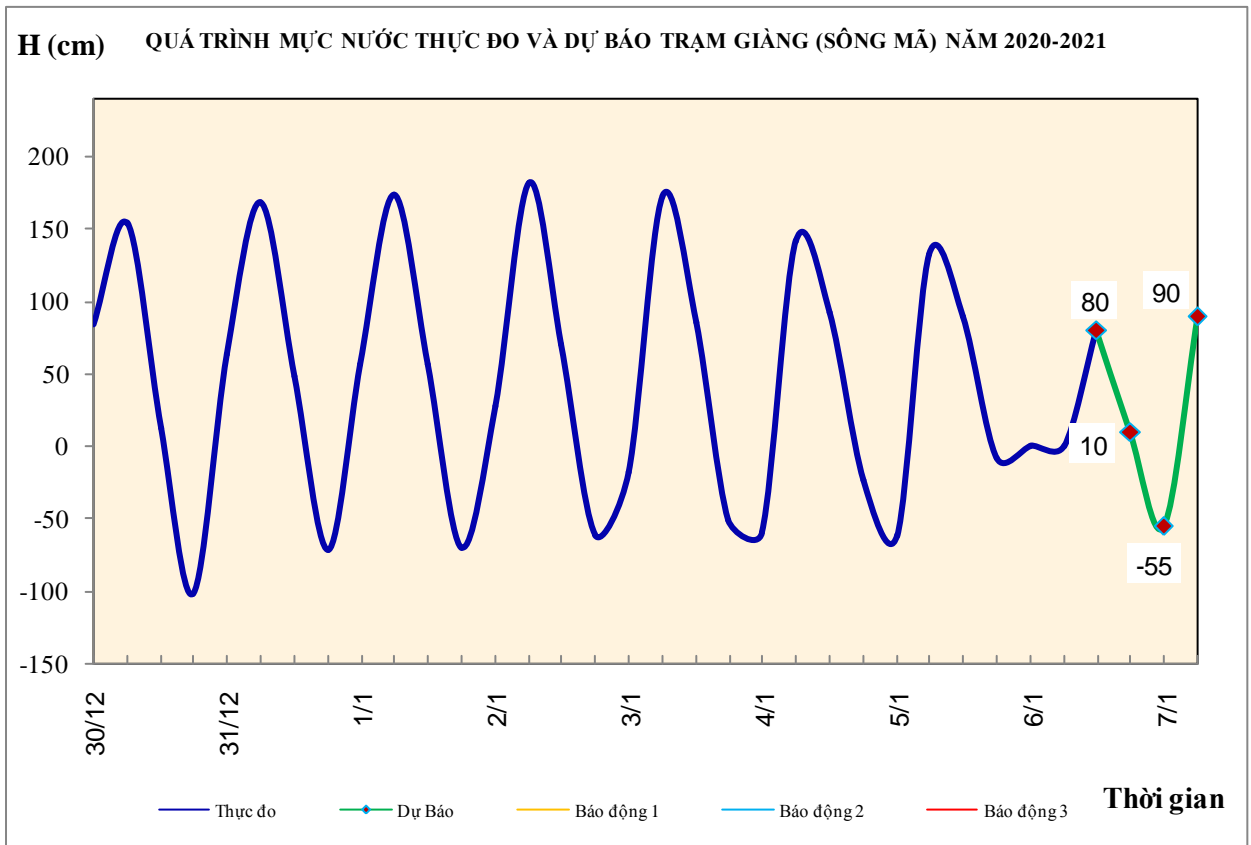


Hà Nội, ngày 6 tháng 1 năm 2020

## BẢN TIN DỰ BÁO THỦY VĂN HẠN NGẮN CÁC SÔNG TRUNG BỘ, TÂY NGUYÊN VÀ NAM BỘ

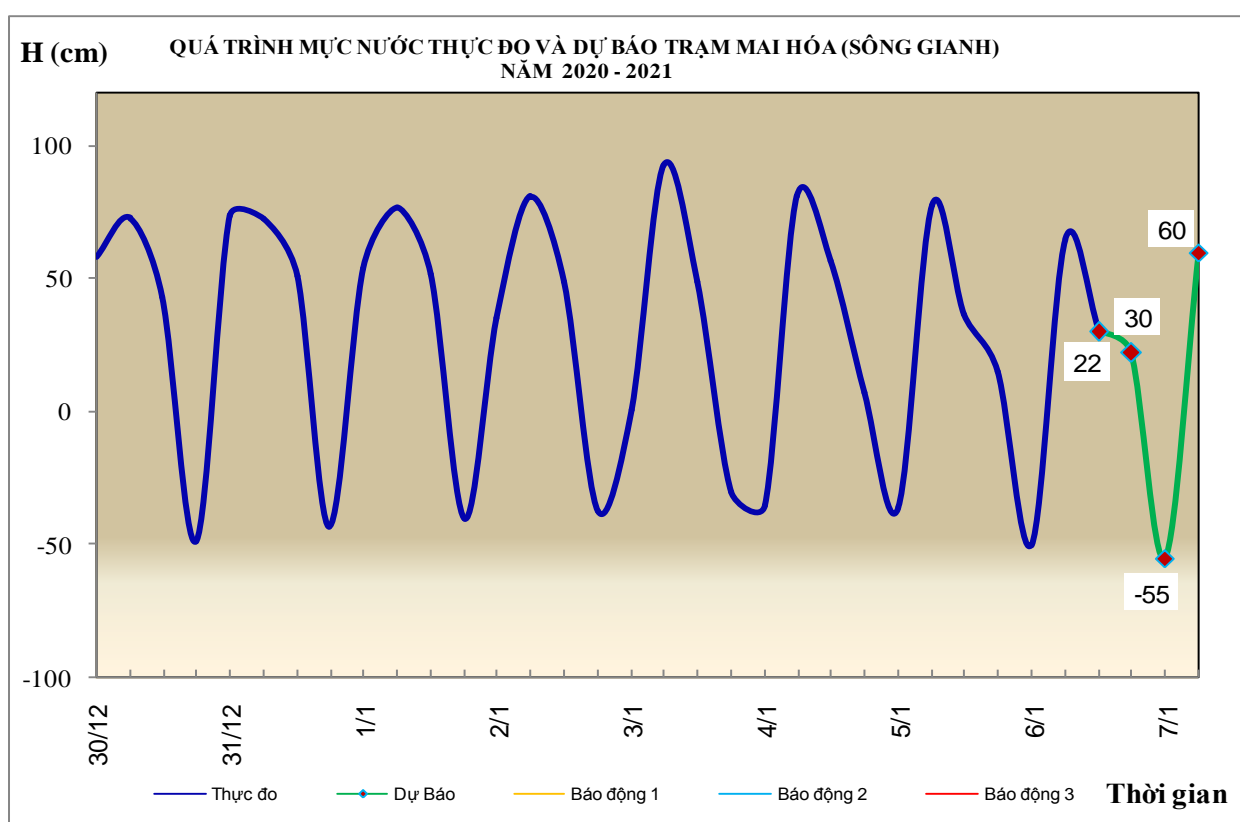
### 1. Khu vực Bắc Trung Bộ

Tóm tắt tình hình 24 giờ qua	Dự báo 24 giờ tới
<b>1.1. Sông Bưởi:</b> Mức nước biến đổi chậm	Mức nước biến đổi chậm
<b>1.2. Sông Mã:</b> Mức nước thượng lưu biến đổi chậm, trung lưu dao động theo điều tiết hồ chứa, hạ lưu tại Giàng dao động theo triều.	Mức nước thượng lưu biến đổi chậm, trung lưu dao động theo điều tiết hồ chứa, hạ lưu tại Giàng dao động theo triều
<b>1.3. Sông Chu:</b> Mức nước dao động theo điều tiết hồ chứa	Mức nước dao động theo điều tiết hồ chứa
<b>1.4. Sông Cả:</b> Mức nước trung, thượng lưu dao động theo điều tiết hồ chứa, hạ lưu biến đổi theo triều.	Mức nước trung, thượng lưu dao động theo điều tiết hồ chứa, hạ lưu biến đổi theo triều.
<b>1.5. Sông La:</b> Mức nước sông Ngàn Sâu, Ngàn Phố biến đổi chậm, hạ lưu sông La dao động theo triều	Mức nước sông Ngàn Sâu, Ngàn Phố biến đổi chậm, hạ lưu sông La dao động theo triều.



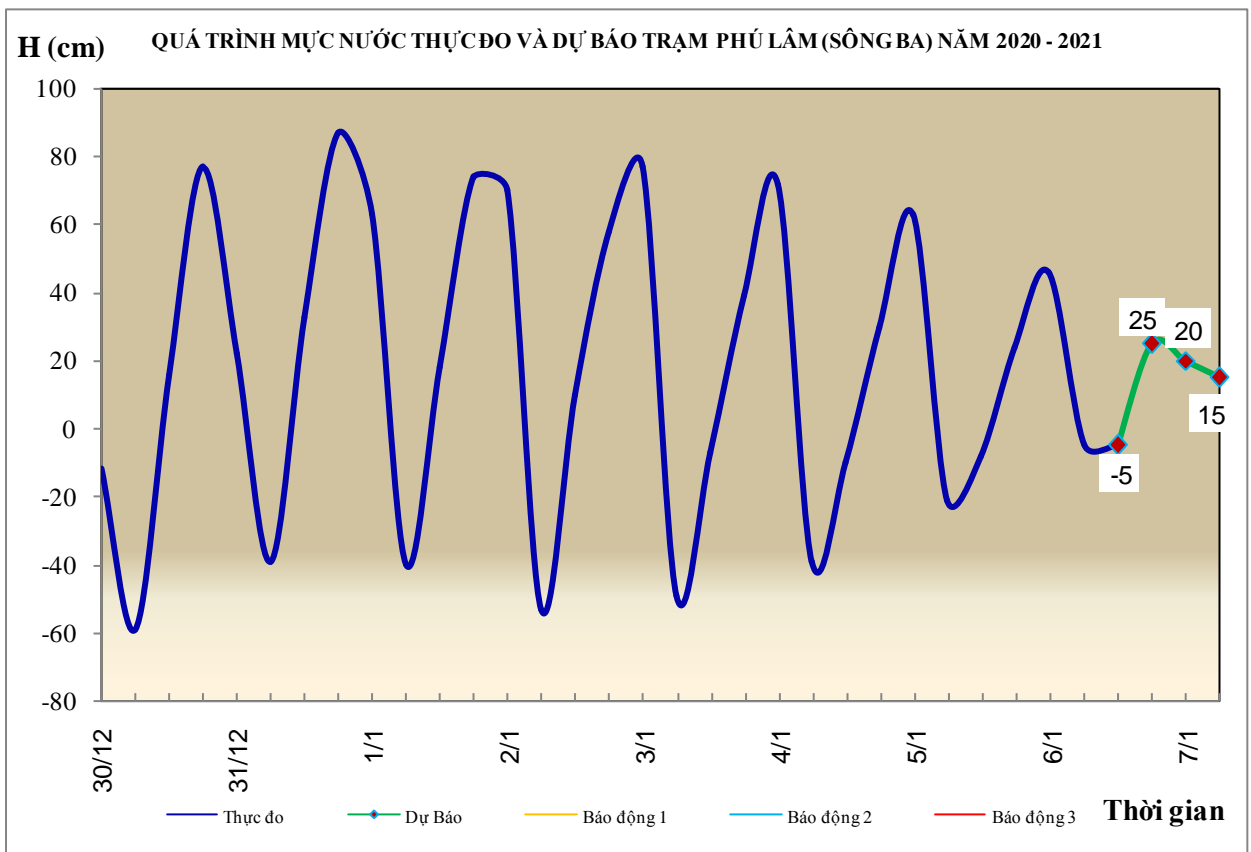
## 2. Khu vực Trung Trung Bộ

Tóm tắt tình hình 24 giờ qua	Dự báo 24 giờ tới
<b>2.1. Sông Gianh:</b> Mức nước biến đổi chậm	Mức nước biến đổi chậm
<b>2.2. Sông Hương:</b> Mức nước dao động theo điều tiết hồ chứa	Mức nước dao động theo điều tiết hồ chứa
<b>2.3. Sông Vu Gia-Thu Bồn:</b> Mức nước biến đổi chậm	Mức nước biến đổi chậm
<b>2.4. Sông Trà Khúc:</b> Mức nước biến đổi chậm	Mức nước biến đổi chậm
<b>2.5. Các sông khác:</b> Mức nước biến đổi chậm.	Mức nước biến đổi chậm.



## 3. Khu vực Nam Trung Bộ

Tóm tắt tình hình 24 giờ qua	Dự báo 24 giờ tới
<b>3.1. Sông Kôn:</b> Mức nước biến đổi chậm.	Mức nước biến đổi chậm.
<b>3.2. Sông Ba:</b> Mức nước thượng trung lưu biến đổi chậm, hạ lưu dao động theo điều tiết của hồ chứa và thủy triều.	Mức nước thượng trung lưu biến đổi chậm, hạ lưu dao động theo điều tiết của hồ chứa và thủy triều.
<b>3.3. Sông Cái Nha Trang:</b> Mức nước biến đổi chậm.	Mức nước biến đổi chậm.
<b>3.4. Các sông khác:</b> Mức nước biến đổi chậm.	Mức nước biến đổi chậm.



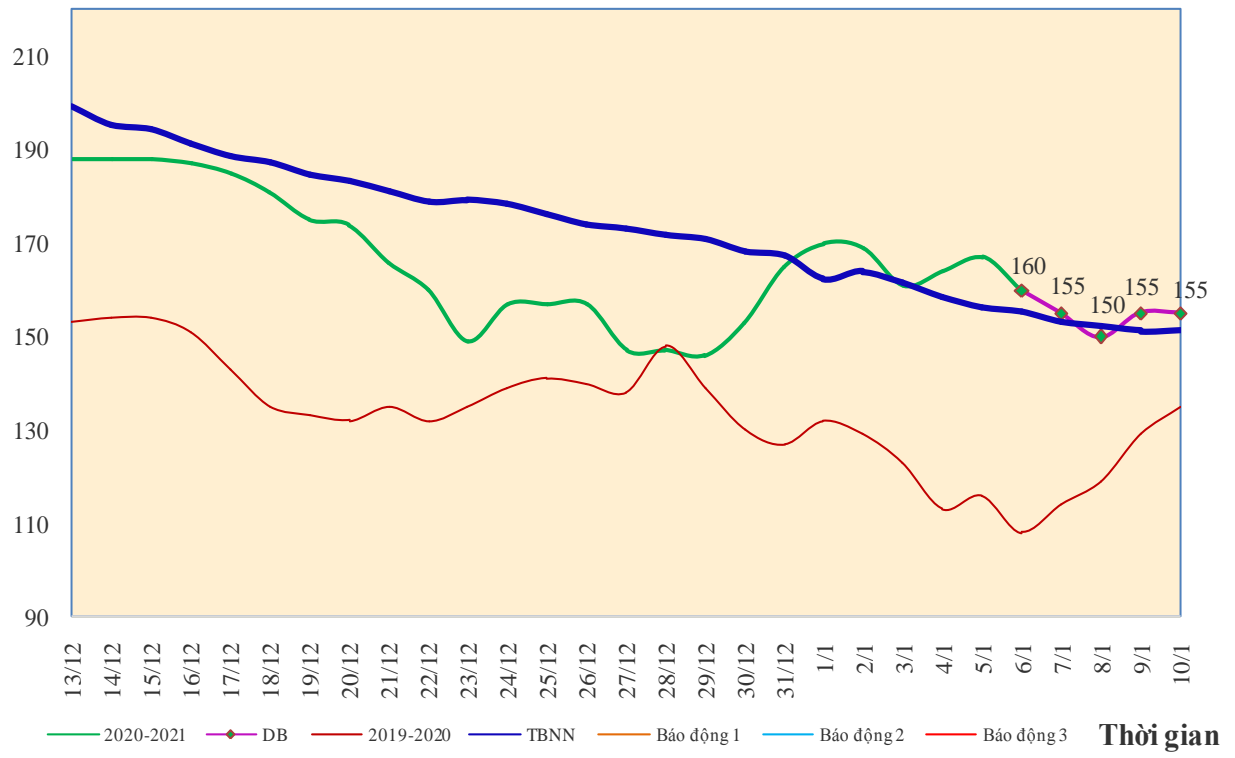
#### 4. Khu vực Tây Nguyên

Tóm tắt tình hình 24 giờ qua	Dự báo 24 giờ tới
<b>4.1. Sông Sê San:</b> Mức nước trên các sông biến đổi chậm.	Mức nước trên các sông biến đổi chậm.
<b>4.2. Sông Srêpôk:</b> Mức nước các sông dao động theo điều tiết của hồ chứa thủy điện.	Mức nước các sông dao động theo điều tiết của hồ chứa thủy điện.
<b>4.3. Các sông khác:</b> Mức nước các sông biến đổi chậm	Mức nước các sông biến đổi chậm

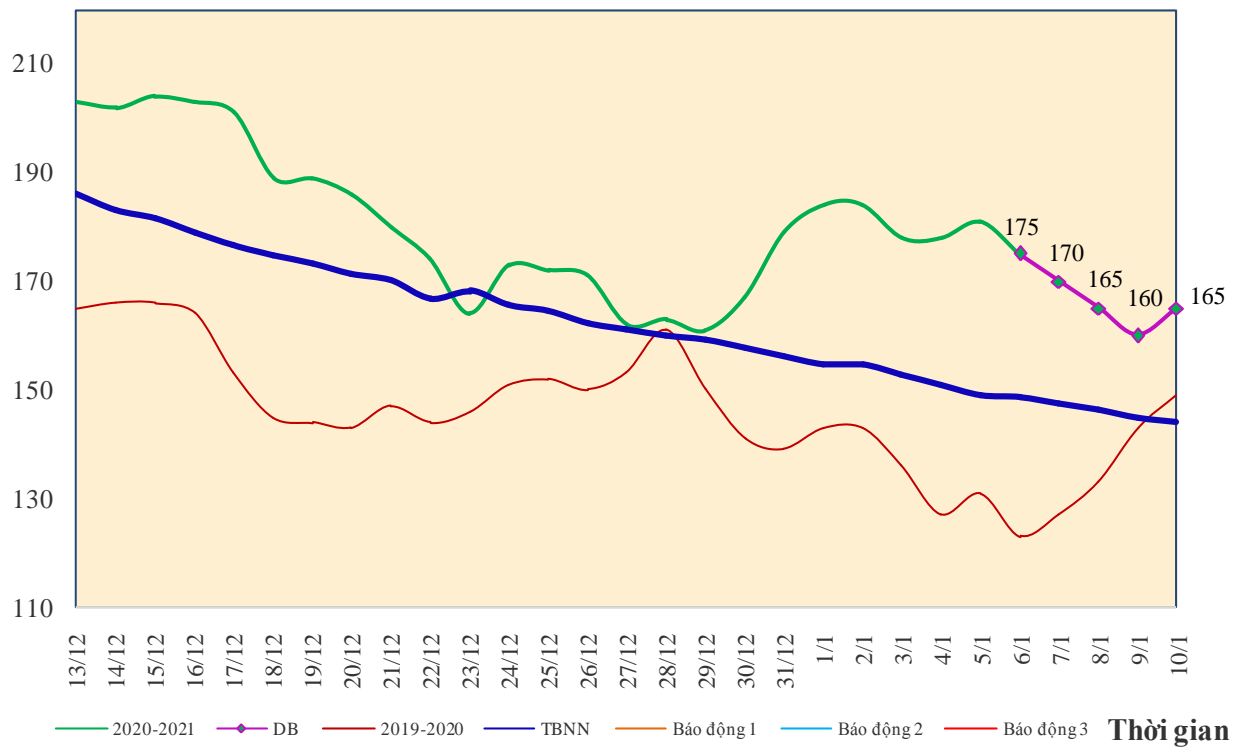
#### 5. Khu vực Nam Bộ

Tóm tắt tình hình 24 giờ qua	Dự báo
Mức nước đầu nguồn sông Cửu Long biến đổi theo triều. Mức nước cao nhất ngày 05/01 trên sông Tiền tại Tân Châu 1,67m; trên sông Hậu tại Châu Đốc 1,81m.	Mức nước đầu nguồn sông Cửu Long biến đổi theo triều. Đến ngày 10/01, mức nước cao nhất ngày tại Tân Châu ở mức 1,55m; tại Châu Đốc ở mức 1,65m.

**H (cm) QUÁ TRÌNH MỨC NƯỚC THỰC ĐO VÀ DỰ BÁO TRẠM TÂN CHÂU NĂM 2020-2021**



**H (cm) QUÁ TRÌNH MỨC NƯỚC THỰC ĐO VÀ DỰ BÁO TRẠM CHÂU ĐỐC NĂM 2020-2021**



## 6. Bảng mực nước thực đo và dự báo

### 6.1. Khu vực Trung Bộ

Sông	Trạm	Mực nước thực đo (cm)		Mực nước dự báo (cm)	
		19h-05/01	7h-06/01	19h-06/01	7h-07/01
Mã	Giàng	-8	112 ↑	10 ↓	90 ↑
Cả	Nam Đàn	46	74 ↑	40 ↓	60 ↑
La	Linh Cảm	22	77 ↑	30 ↓	45 ↑
Gianh	Mai Hóa	15	65 ↑	22 ↓	60 ↑
Hương	Kim Long	42	31 ↓	40 ↑	30 ↓
Thu Bồn	Câu Lâu	50	22 ↓	45 ↑	25 ↓
Trà Khúc	Trà Khúc	95	93 ↓	95 ↑	88 ↓
Kôn	Thạnh Hòa	678	679 ↑	680 ↑	670 ↓
Ba	Phú Lâm	24	-5 ↓	25 ↑	15 ↓

### 6.2. Khu vực Nam Bộ

Sông	Trạm	Mực nước cao nhất ngày (cm)					
		Thực đo	Dự báo				
			05/01	06/01	07/01	08/01	09/01
Sông Tiền	Tân Châu	167 ↑	160 ↓	155 ↓	150 ↓	155 ↑	155 →
Sông Hậu	Châu Đốc	181 ↑	175 ↓	170 ↓	165 ↓	160 ↓	165 ↑

Tin phát lúc: 10h30'

Duyệt bản tin: Phùng Tiến Dũng

**PHÒNG DỰ BÁO THỦY VĂN TRUNG BỘ,  
TÂY NGUYÊN VÀ NAM BỘ**

Dự báo viên: Huệ, Trang, Tùng, Vân, Thắng