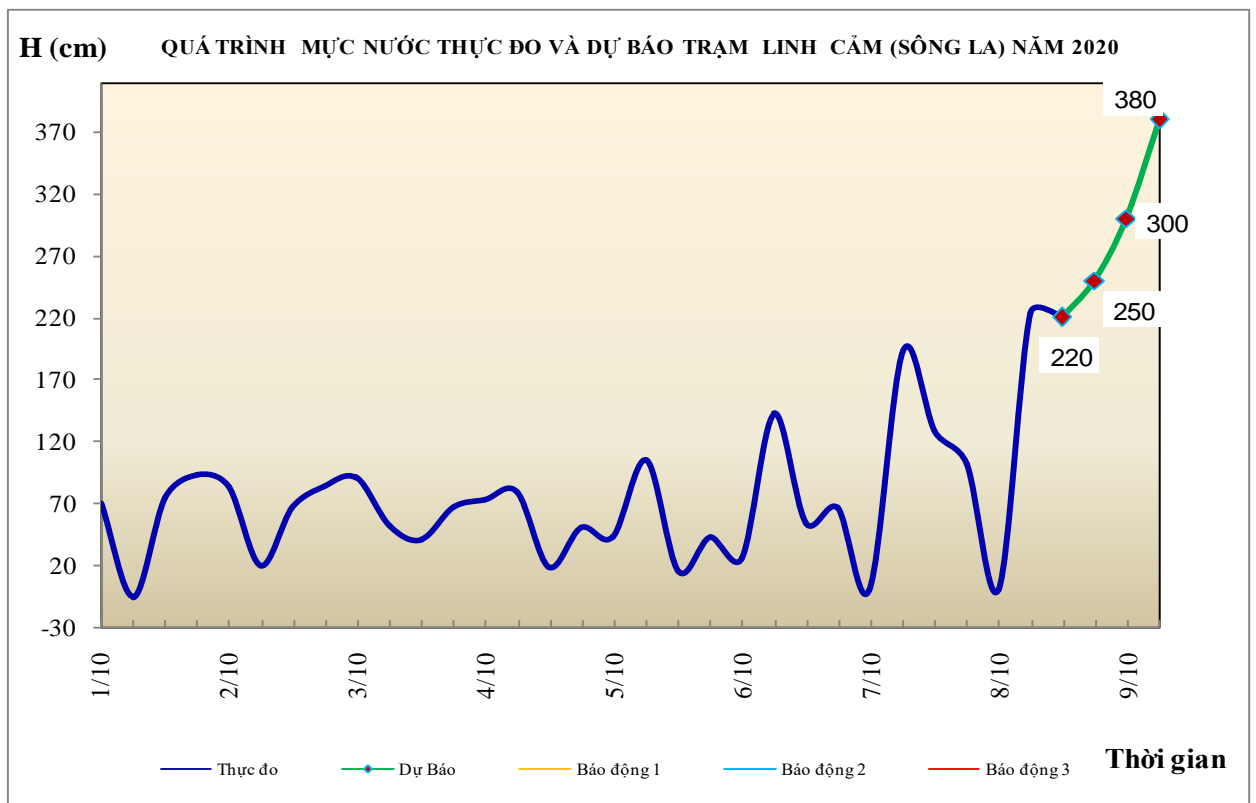


BẢN TIN DỰ BÁO THỦY VĂN HẠN NGẮN CÁC SÔNG TRUNG BỘ, TÂY NGUYÊN VÀ NAM BỘ

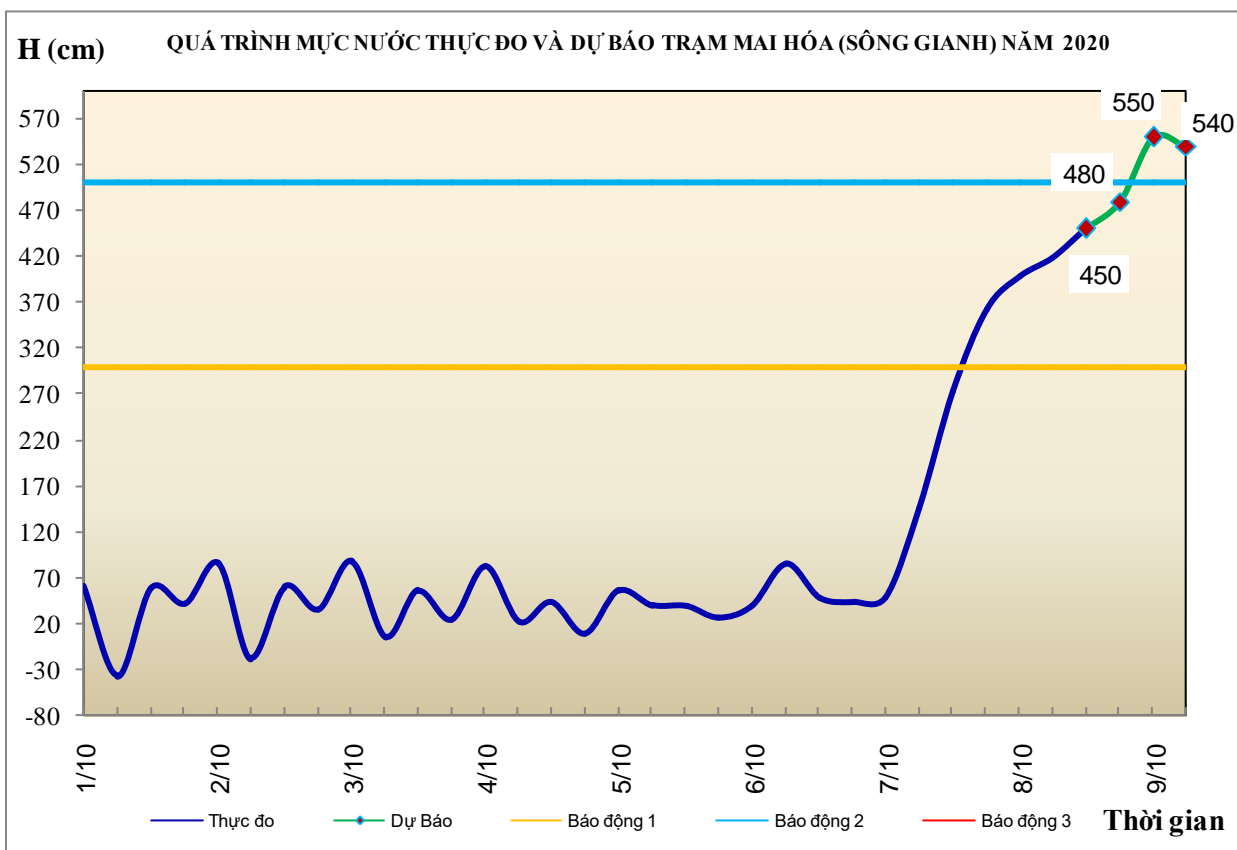
1. Khu vực Bắc Trung Bộ

Tóm tắt tình hình 24 giờ qua	Dự báo 24 giờ tới
1.1. Sông Bưởi: Mức nước biến đổi chậm	Mức nước biến đổi chậm
1.2. Sông Mã: Mức nước thượng lưu biến đổi chậm, trung lưu dao động theo điều tiết hồ chứa, hạ lưu tại Giàng biến đổi theo triều.	Mức nước thượng lưu biến đổi chậm, trung lưu dao động theo điều tiết hồ chứa, hạ lưu tại Giàng biến đổi theo triều.
1.3. Sông Chu: Mức nước dao động theo điều tiết hồ chứa	Mức nước dao động theo điều tiết hồ chứa
1.4. Sông Cả: Mức nước trung, thượng lưu có dao động theo điều tiết hồ chứa thủy điện, hạ lưu có dao động	Mức nước có dao động
1.5. Sông La: Mức nước sông Ngàn Sâu, Ngàn Phố đang lên; hạ lưu sông La có dao động.	Mức nước sông Ngàn Sâu, Ngàn Phố tiếp tục lên; hạ lưu sông La sẽ lên.
Cảnh báo: Trong 24-48 giờ tới, trên các sông ở Hà Tĩnh khả năng xuất hiện một đợt lũ với biên độ lũ lên từ 2,5-8m. Trong đợt lũ này, mực nước đỉnh lũ trên sông Ngàn Sâu, Ngàn Phố ở mức BĐ1-BĐ2, có nơi trên BĐ2, hạ lưu sông La xấp xỉ mức BĐ1. Nguy cơ xảy ra lũ quét, sạt lở đất trên các sông suối nhỏ vùng núi, ngập úng ở vùng trũng thấp ven sông tỉnh Hà Tĩnh.	

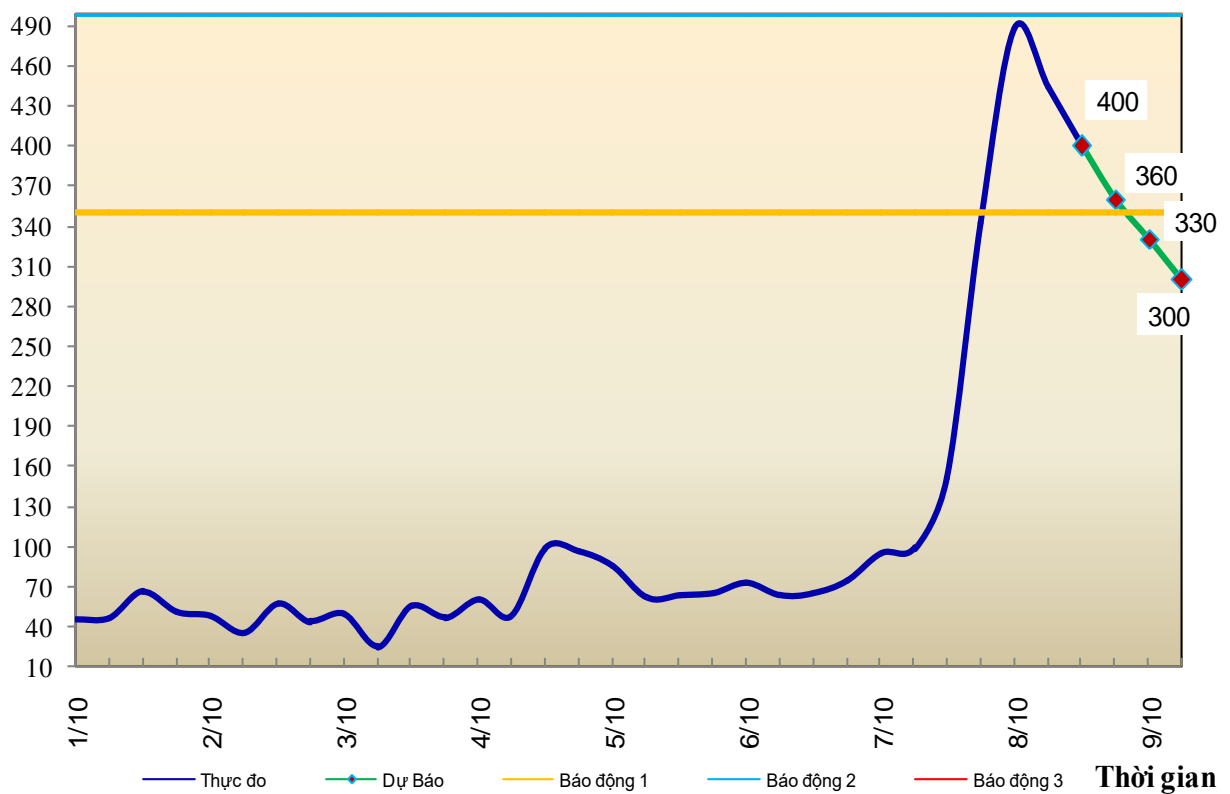


2. Khu vực Trung Trung Bộ

Tóm tắt tình hình 24 giờ qua	Dự báo 24 giờ tới
2.1. Sông Gianh: Lũ trên thượng lưu đang dao động ở mức BĐ2, hạ lưu đang lên.	Lũ tiếp tục lên ở mức BĐ2-BĐ3.
2.2. Sông Hương: Lũ trên sông đang lên	Lũ trên sông dao động ở mức BĐ1 đến BĐ2.
2.3. Sông Vu Gia-Thu Bồn: Lũ trên sông Vu Gia đã đạt đỉnh và đang xuống, đỉnh lũ tại Ai Nghĩa là 9,11m (04h/08/10), ở mức BĐ3; lũ trên thượng lưu sông Thu Bồn đã đạt đỉnh và đang xuống, hạ lưu đang lên.	Lũ trên sông Vu Gia và thượng lưu sông Thu Bồn tiếp tục xuống, hạ lưu sông Thu Bồn có khả năng đạt đỉnh ở mức BĐ2 vào chiều tối nay, sau biến đổi chậm.
2.4. Sông Trà Khúc: Lũ trên sông đã đạt đỉnh và đang xuống chậm. Đỉnh lũ tại Sơn Giang 33,98m (18h/07/10) dưới mức BĐ1, tại Trà Khúc 4,94m (23h/07/10) xấp xỉ BĐ2.	Lũ trên sông tiếp tục xuống.
2.5. Các sông khác: Lũ trên các sông khác từ Quảng Bình đến Thừa Thiên Huế đang lên, riêng trên sông Vệ (Quảng Ngãi) đã đạt đỉnh và đang xuống chậm. Đỉnh lũ tại Sông Vệ 4,64m (21h/07/10), trên BĐ3 0,14m.	Lũ trên các sông từ Quảng Bình đến Thừa Thiên Huế tiếp tục lên, đỉnh lũ trên các sông Quảng Bình, Quảng Trị ở mức BĐ3 và trên BĐ3, các sông ở Thừa Thiên Huế ở mức BĐ1-BĐ2, các sông ở Quảng Nam, Quảng Ngãi tiếp tục xuống.
Cảnh báo: Nguy cơ xảy ra lũ quét, sạt lở đất ở vùng núi, ngập úng diện rộng vùng trũng thấp các tỉnh từ Quảng Bình đến Quảng Ngãi.	

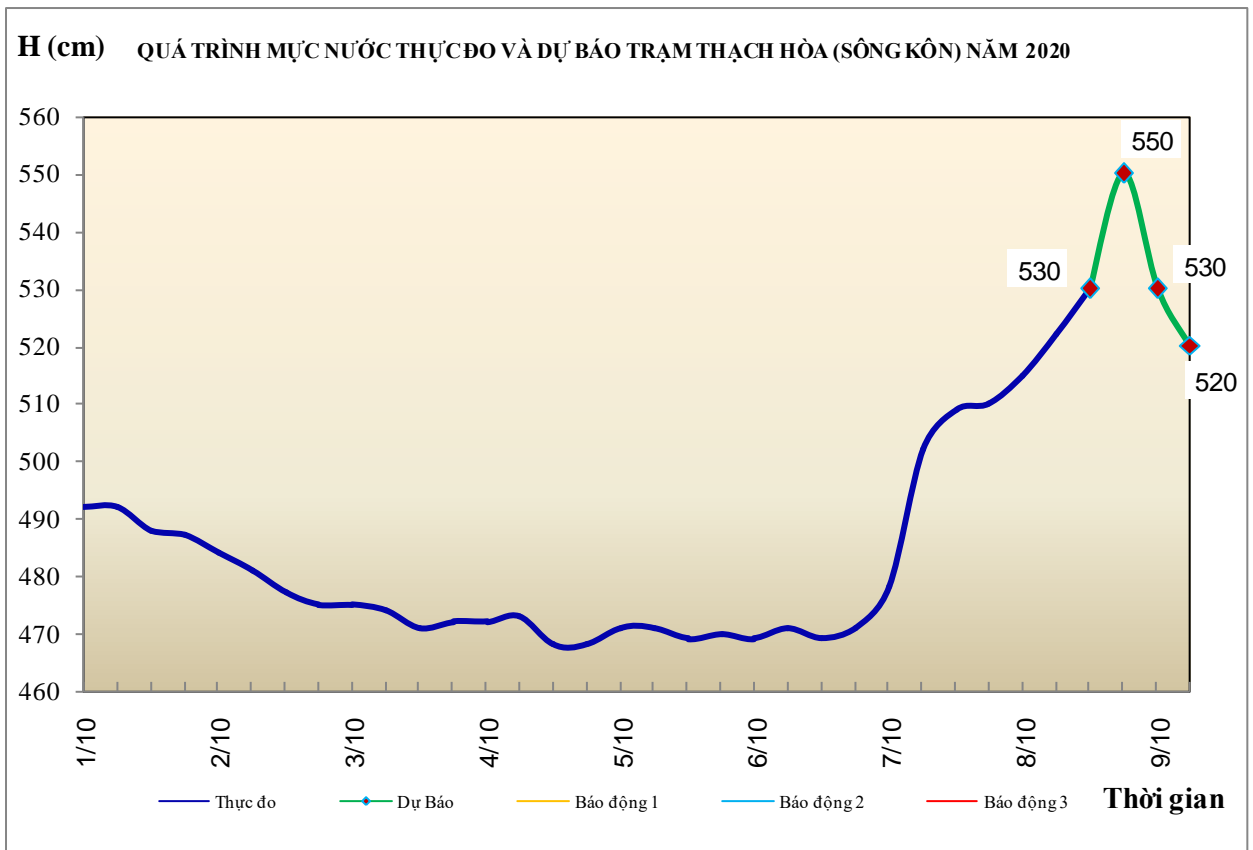


H (cm) QUÁ TRÌNH MỨC NƯỚC THỰC ĐO VÀ DỰ BÁO TRẠM TRÀ KHÚC (SÔNG TRÀ KHÚC) NĂM 2020



3.

Tóm tắt tình hình 24 giờ qua	Dự báo 24 giờ tới
3.1. Sông Kôn: Mức nước đang lên chậm	Mức nước tiếp tục lên chậm, đạt mức 5,5m vào trưa chiều nay, sau đó biến đổi chậm
3.2. Sông Ba: Mức nước thượng, trung lưu sông Ba đang lên, hạ lưu biến đổi chậm	Mức nước trên thượng, trung lưu sông Ba tiếp tục lên, sau có dao động, hạ lưu biến đổi chậm
3.3. Sông Cái Nha Trang: Mức nước trên sông Cái Nha Trang tại Ninh Hòa và Đồng Trăng có dao động	Mức nước trên sông Cái Nha Trang có dao động
3.4. Các sông khác: Mức nước các sông ở Bình Định, Phú Yên đang lên chậm, các sông khác có dao động	Trên thượng lưu các sông, sông suối nhỏ có khả năng xuất hiện một đợt lũ với biên độ từ 1-5m.
<p>Cảnh báo: Từ nay đến ngày 12/10, trên các sông từ Bình Định đến Bình Thuận xuất hiện một đợt lũ với biên độ lũ lên ở thượng lưu từ 1,5-5,0m. Trong đợt lũ này, đỉnh lũ các sông có khả năng ở mức BĐ1-BĐ2, có nơi trên BĐ2, các sông suối nhỏ có nơi trên BĐ3.</p> <p>Nguy cơ xảy ra lũ quét, sạt lở đất ở vùng núi, ngập úng vùng trũng thấp các tỉnh từ Bình Định đến Bình Thuận.</p>	



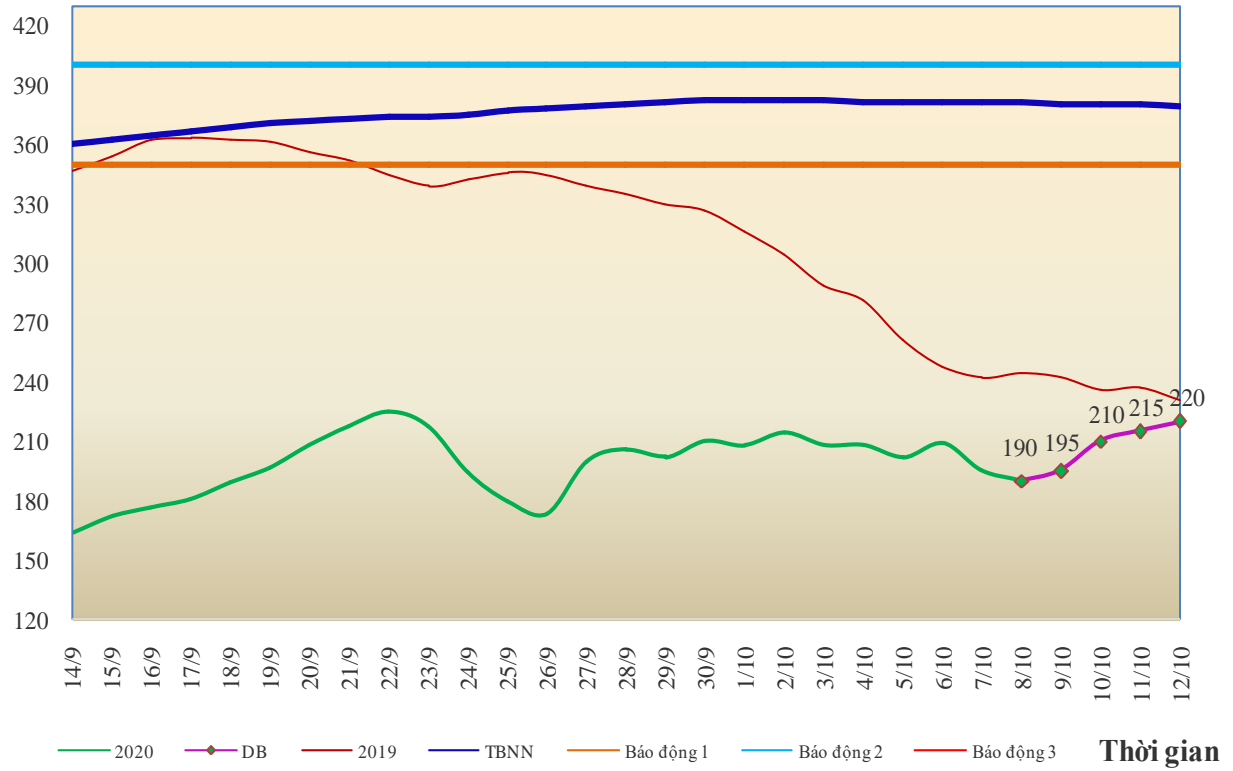
4. Khu vực Tây Nguyên

Tóm tắt tình hình 24 giờ qua	Dự báo 24 giờ tới
4.1. Sông Sê San: Trên sông Đăkbla xuất hiện 1 đợt lũ với biên độ lũ lên 2,7-2,8m. Đỉnh lũ tại KonPlong 593,97m (22h/07/10, trên BĐ2 0,47m), tại KonTum 518,44m (07h/08/10, trên BĐ1 0,44m). Hiện tại, lũ trên sông Đăkbla đang xuống dần.	Lũ trên sông Đăkbla tiếp tục xuống dần.
4.2. Sông Srêpôk: Trên sông Srêpôk (tại Bản Đôn) đang xuống chậm, sông Krông Ana đang lên. Mức nước lúc 7h/08/10 tại Bản Đôn 171,24m (trên BĐ1 0,24m).	Mức nước sông Srêpôk tiếp tục xuống chậm, sông Krông Ana tiếp tục lên. Mức nước tại Bản Đôn có khả năng xuống mức BĐ1.
4.3. Các sông khác: Lũ trên sông Cam Ly đang lên. Mức nước lúc 7h/08/10 tại Thanh Bình 831,9m (dưới BĐ2 0,1m); các sông khác có dao động.	Trưa nay, lũ trên sông Cam Ly đạt đỉnh và xuống dần; các sông khác có dao động.

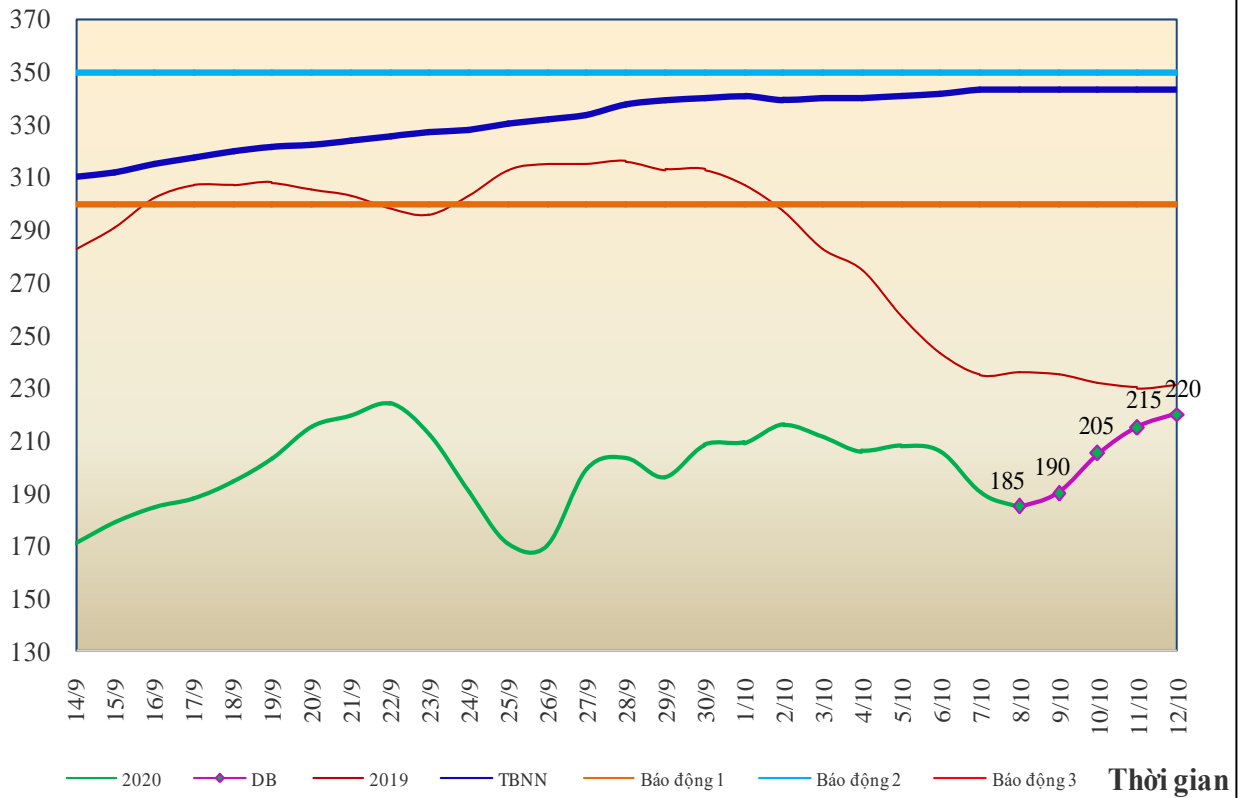
5. Khu vực Nam Bộ

Tóm tắt tình hình 24 giờ qua	Dự báo
Mức nước sông Cửu Long dao động theo triều. Mức nước cao nhất ngày 07/10 trên sông Tiền tại Tân Châu 1,95m; trên sông Hậu tại Châu Đốc 1,90m.	Mức nước sông Cửu Long dao động theo triều. Đến ngày 12/10, mức nước cao nhất ngày tại Tân Châu ở mức 2,20m; tại Châu Đốc ở mức 2,20m.

H (cm) QUÁ TRÌNH MỨC NƯỚC THỰC ĐO VÀ DỰ BÁO TRẠM TÂN CHÂU NĂM 2020



H (cm) QUÁ TRÌNH MỨC NƯỚC THỰC ĐO VÀ DỰ BÁO TRẠM CHÂU ĐỐC NĂM 2020



6. Bảng mực nước thực đo và dự báo

6.1. Khu vực Trung Bộ

Sông	Trạm	Mực nước thực đo (cm)			Mực nước dự báo (cm)			
		19h-07/10	7h-08/10		19h-08/10		7h-09/10	
Mã	Giàng	43	186	↑	25	↓	200	↑
Cả	Nam Đàn	117	212	↑	130	↓	240	↑
La	Linh Cảm	101	223	↑	250	↑	380	↑
Gianh	Mai Hóa	363	419	↑	480	↑	540	↑
Hương	Kim Long	141	170	↑	150	↓	100	↓
Thu Bồn	Câu Lâu	115	263	↑	280	↑	180	↓
Trà Khúc	Trà Khúc	342	444	↑	360	↓	300	↓
Kôn	Thạnh Hòa	510	522	↑	550	↑	520	↓
Ba	Phú Lâm	33	-5	↓	25	↑	-5	↓

6.2. Khu vực Nam Bộ

Sông	Trạm	Mực nước cao nhất ngày (cm)											
		Thực đo	Dự báo										
			07/10	08/10	09/10	10/10	11/10	12/10					
Sông Tiền	Tân Châu	195	↓	190	↓	195	↑	210	↑	215	↑	220	↑
Sông Hậu	Châu Đốc	190	↓	185	↓	190	↑	205	↑	215	↑	220	↑

Tin phát lúc: 10h30'

Duyệt bản tin: Phùng Tiến Dũng

PHÒNG DỰ BÁO THỦY VĂN
TRUNG BỘ, TÂY NGUYÊN VÀ NAM BỘ
Dự báo viên: Huệ, Trang, Tùng, Vân, Thắng