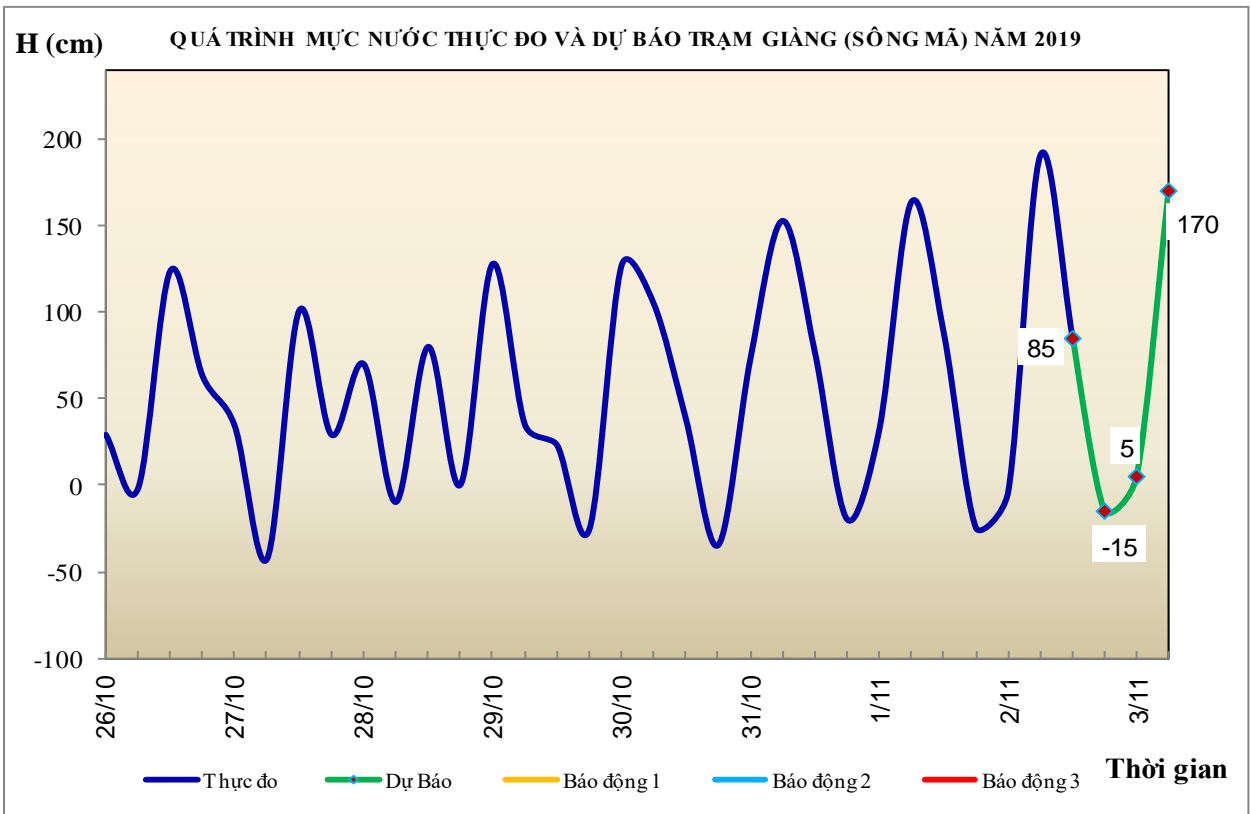


BẢN TIN DỰ BÁO THỦY VĂN HẠN NGẮN CÁC SÔNG TRUNG BỘ, TÂY NGUYÊN VÀ NAM BỘ

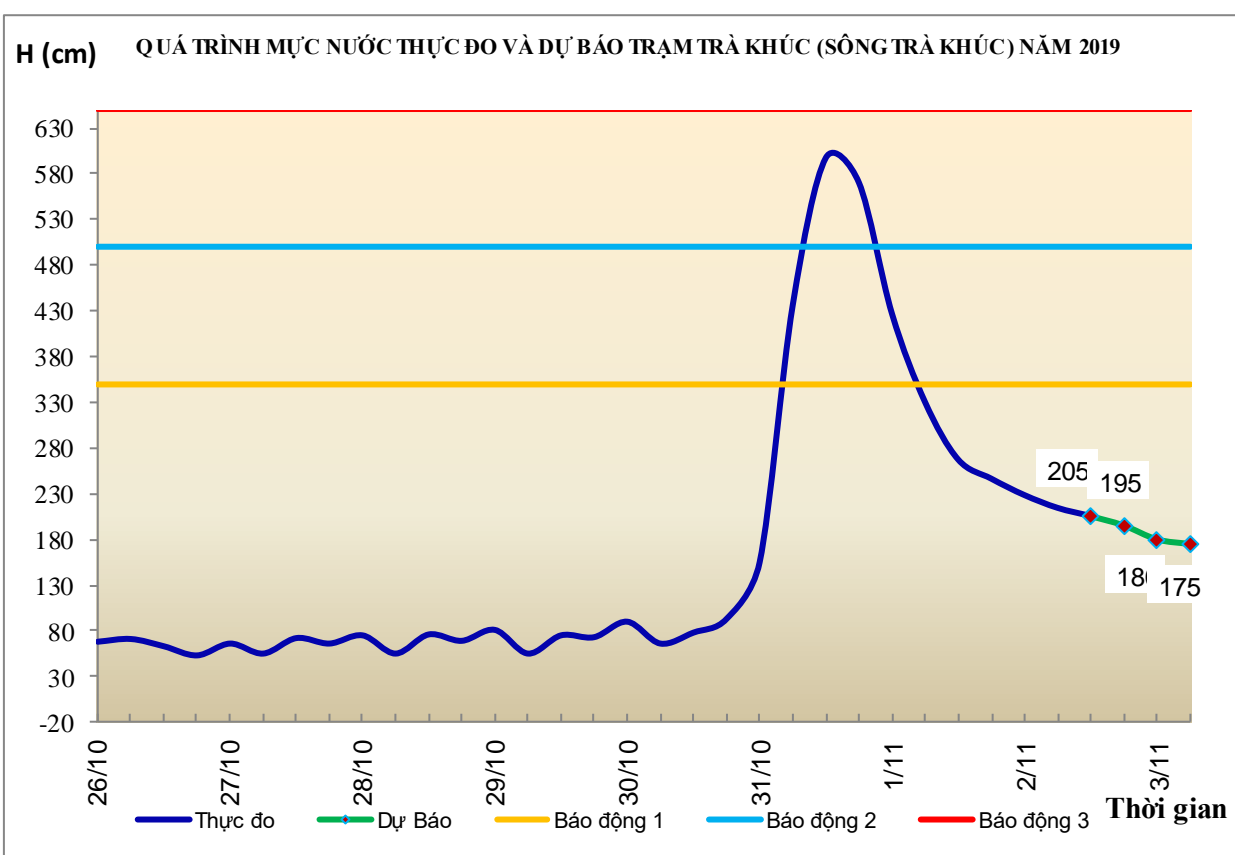
1. Khu vực Bắc Trung Bộ

Tóm tắt tình hình 24 giờ qua	Dự báo 24 giờ tới
1.1. Sông Bưởi: Mức nước biến đổi chậm	Mức nước biến đổi chậm
1.2. Sông Mã: Mức nước trung, thượng lưu có dao động theo điều tiết hồ chứa, hạ lưu biến đổi theo triều.	Mức nước trung, thượng lưu có dao động, hạ lưu biến đổi theo triều.
1.3. Sông Chu: Mức nước dao động theo điều tiết hồ chứa	Mức nước dao động theo điều tiết hồ chứa
1.4. Sông Cả: Mức nước trung, thượng lưu biến đổi chậm, hạ lưu dao động theo triều	Mức nước trung, thượng lưu sông Cả có dao động; hạ lưu biến đổi theo triều
1.5. Sông La: Mức nước sông Ngàn Sâu, Ngàn Phố biến có dao động; hạ lưu tại Linh Cảm biến đổi theo triều.	Mức nước sông Ngàn Sâu, Ngàn Phố có dao động; hạ lưu tại Linh Cảm dao động theo triều.



2. Khu vực Trung Trung Bộ

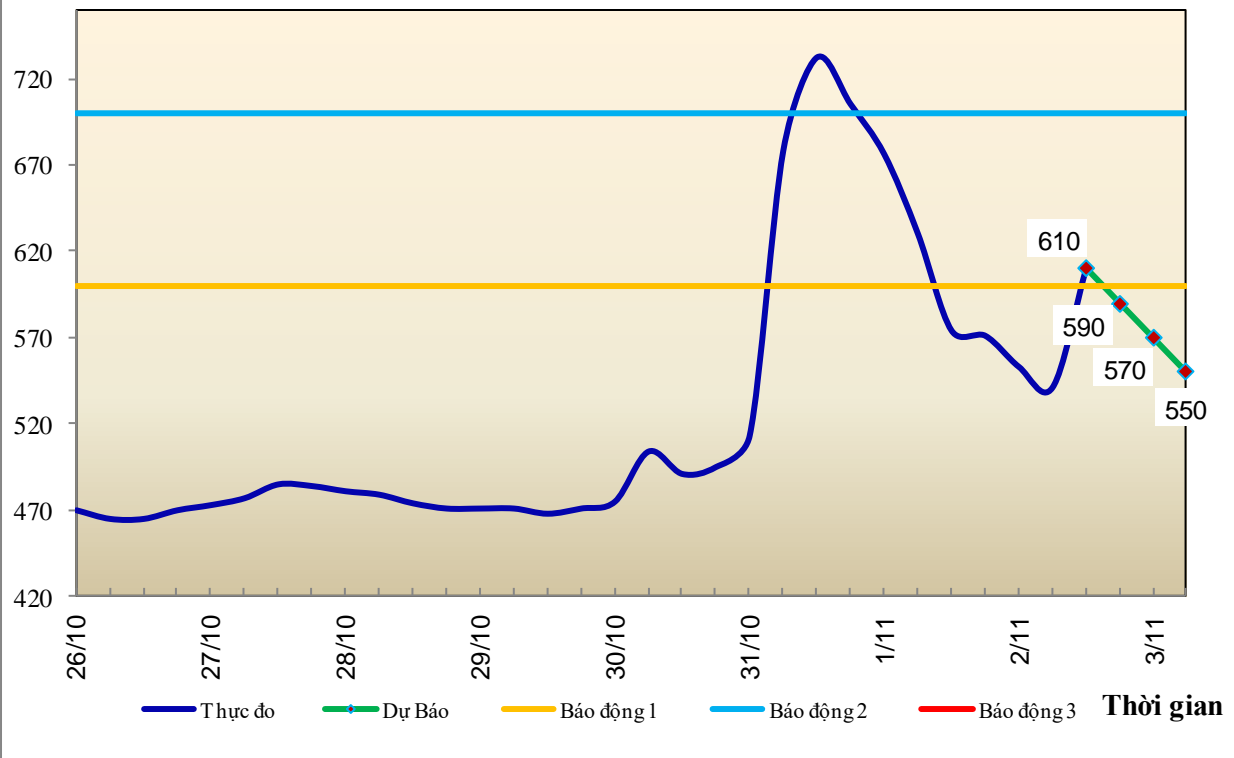
Tóm tắt tình hình 24 giờ qua	Dự báo 24 giờ tới
2.1. Sông Gianh: Mức nước biến đổi chậm	Mức nước có dao động.
2.2. Sông Hương: Mức nước thượng lưu tiếp tục xuống, hạ lưu có dao động	Mức nước có dao động.
2.3. Sông Vu Gia - Thu Bồn: Lũ trên sông xuống dần	Lũ trên thượng lưu tiếp tục xuống chậm, hạ lưu có dao động.
2.4. Sông Trà Khúc: Lũ trên sông xuống dần.	Lũ tiếp tục xuống chậm
2.5. Các sông khác: Lũ trên sông Kiến Gianh (Quảng Bình) và các sông từ Quảng Trị đến Quảng Ngãi xuống dần.	Lũ trên các sông có dao động



3. Khu vực Nam Trung Bộ

Tóm tắt tình hình 24 giờ qua	Dự báo 24 giờ tới
3.1. Sông Kôn: Mức nước đang xuống	Mức nước tiếp tục xuống
3.2. Sông Ba: Mức nước thượng, trung lưu đang xuống, hạ lưu có dao động.	Mức nước biến đổi chậm
3.3. Sông Cái Nha Trang: Mức nước có dao động.	Mức nước có dao động.
3.4. Các sông khác: Mức nước có dao động.	Mức nước có dao động.

H (cm) QUÁ TRÌNH MỨC NƯỚC THỰC ĐO VÀ DỰ BÁO TRẠM THẠCH HÒA (SÔNG KÔN) NĂM 2019



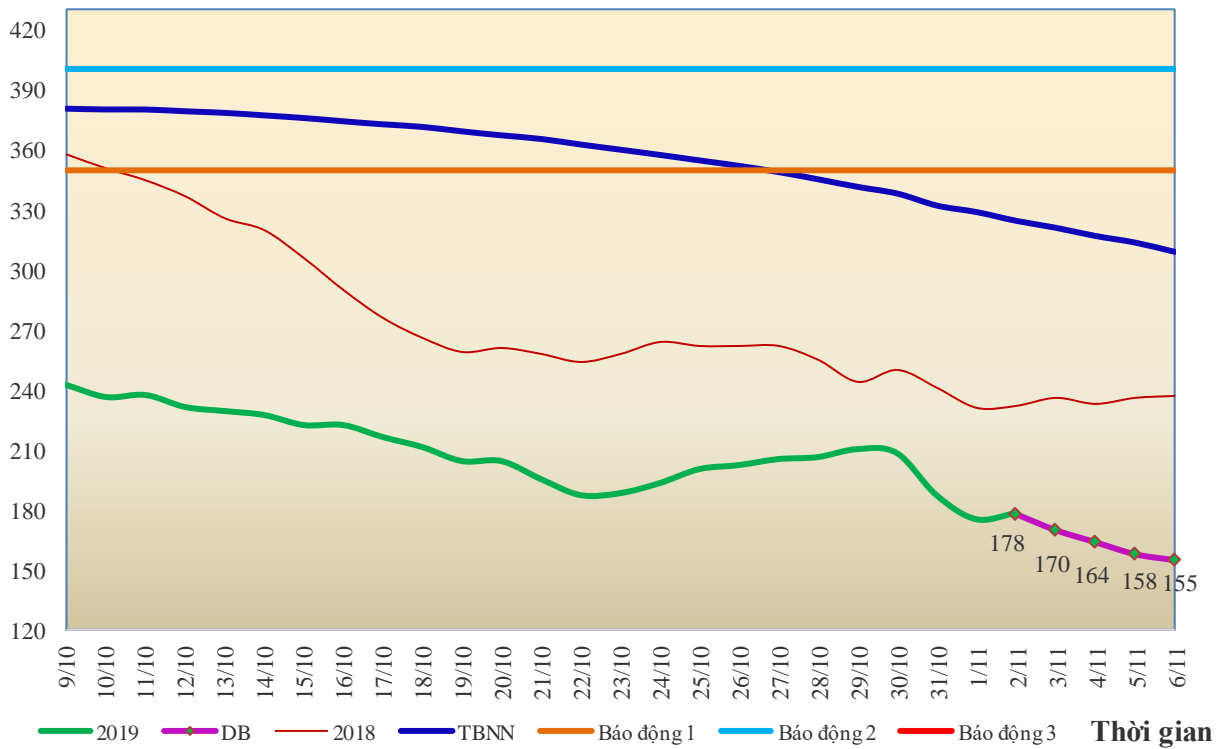
4. Khu vực Tây Nguyên

Tóm tắt tình hình 24 giờ qua	Dự báo 24 giờ tới
4.1. Sông Sê San: Mức nước biến đổi chậm	Mức nước biến đổi chậm
4.2. Sông Srêpôk: Mức nước sông Krông Ana tại Giang Sơn đang lên, sông Srêpôk dao động theo điều tiết hồ thủy điện.	Mức nước sông Krông Ana tại Giang Sơn tiếp tục lên, sông Srêpôk dao động theo điều tiết hồ thủy điện.
4.3. Các sông khác: Mức nước biến đổi chậm	Mức nước biến đổi chậm

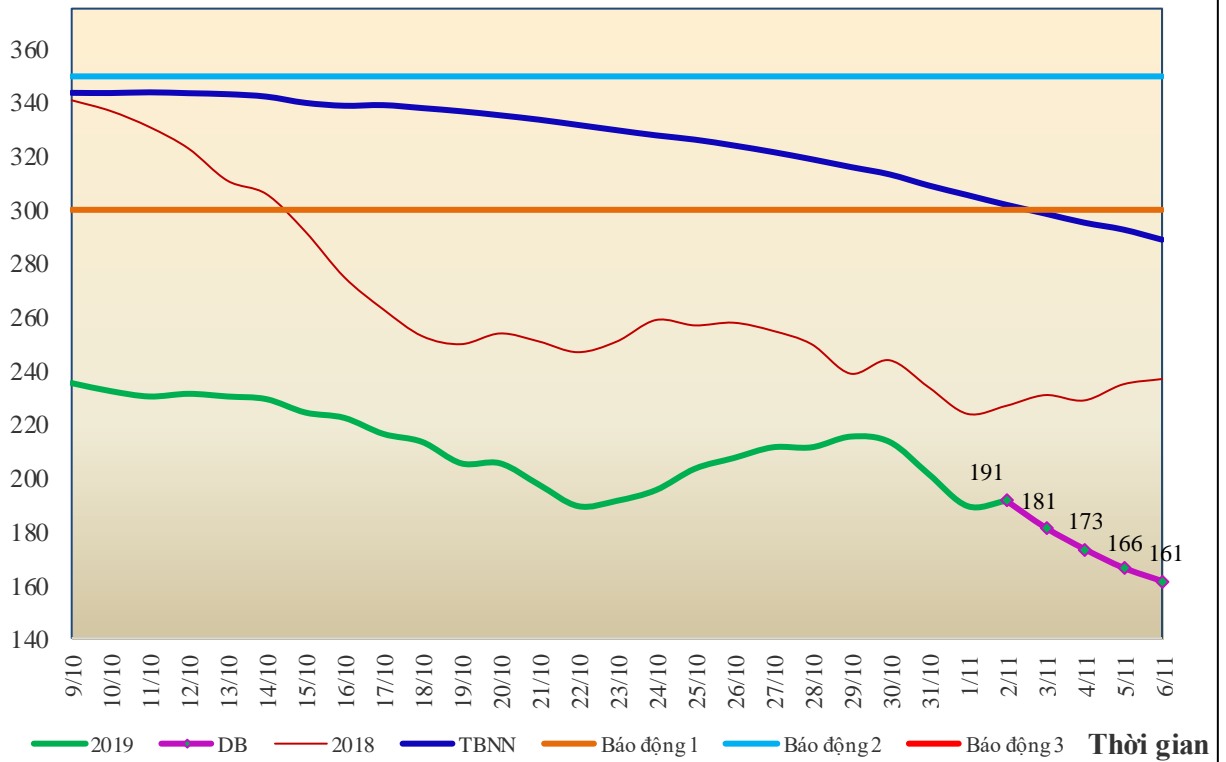
5. Khu vực Nam Bộ

Tóm tắt tình hình 24 giờ qua	Dự báo
Mức nước sông Cửu Long đang xuống theo triều. Mức nước cao nhất ngày 01/11 trên sông Tiền tại Tân Châu 1,75m; trên sông Hậu tại Châu Đốc 1,89m.	Mức nước sông Cửu Long biến đổi chậm trong ngày đầu, sau xuống theo triều. Đến ngày 06/11, mức nước cao nhất ngày tại Tân Châu ở mức 1,55m; tại Châu Đốc ở mức 1,61m.

H (cm) QUÁ TRÌNH MỨC NƯỚC THỰC ĐO VÀ DỰ BÁO TRẠM TÂN CHÂU NĂM 2019



H (cm) QUÁ TRÌNH MỨC NƯỚC THỰC ĐO VÀ DỰ BÁO TRẠM CHÂU ĐỐC NĂM 2019



6. Bảng mực nước thực đo và dự báo

6.1. Khu vực Trung Bộ

Sông	Trạm	Mực nước thực đo (cm)			Mực nước dự báo (cm)			
		19h-01/11	7h-02/11		19h-02/11		7h-03/11	
Mã	Giàng	-25	191	↑	-15	↓	170	↑
Cả	Nam Đàn	59	163	↑	65	↓	150	↑
La	Linh Cảm	21	159	↑	45	↓	150	↑
Gianh	Mai Hóa	48	123	↓	50	↓	130	↑
Hương	Kim Long	65	65	↑	62	↓	60	↓
Thu Bồn	Câu Lâu	76	41	↓	35	↓	20	↓
Trà Khúc	Trà Khúc	246	214	↓	195	↓	175	↓
Kôn	Thạch Hòa	571	541	↓	590	↑	550	↓
Ba	Phú Lâm	46	-24	↓	55	↑	5	↓

6.2. Khu vực Nam Bộ

Sông	Trạm	Mực nước cao nhất ngày (cm)											
		Thực đo	Dự báo										
		01/11	02/11	03/11	04/11	05/11	06/11						
Sông Tiền	Tân Châu	175	↓	178	↑	170	↓	164	↓	158	↓	155	↓
Sông Hậu	Châu Đốc	189	↓	191	↑	181	↓	173	↓	166	↓	161	↓

Tin phát lúc: 10h30'

Duyệt bản tin: Phùng Tiến Dũng

PHÒNG DỰ BÁO THỦY VĂN
TRUNG BỘ, TÂY NGUYÊN VÀ NAM BỘ
Dự báo viên: Huệ, Trang, Tùng, Vân, Thắng