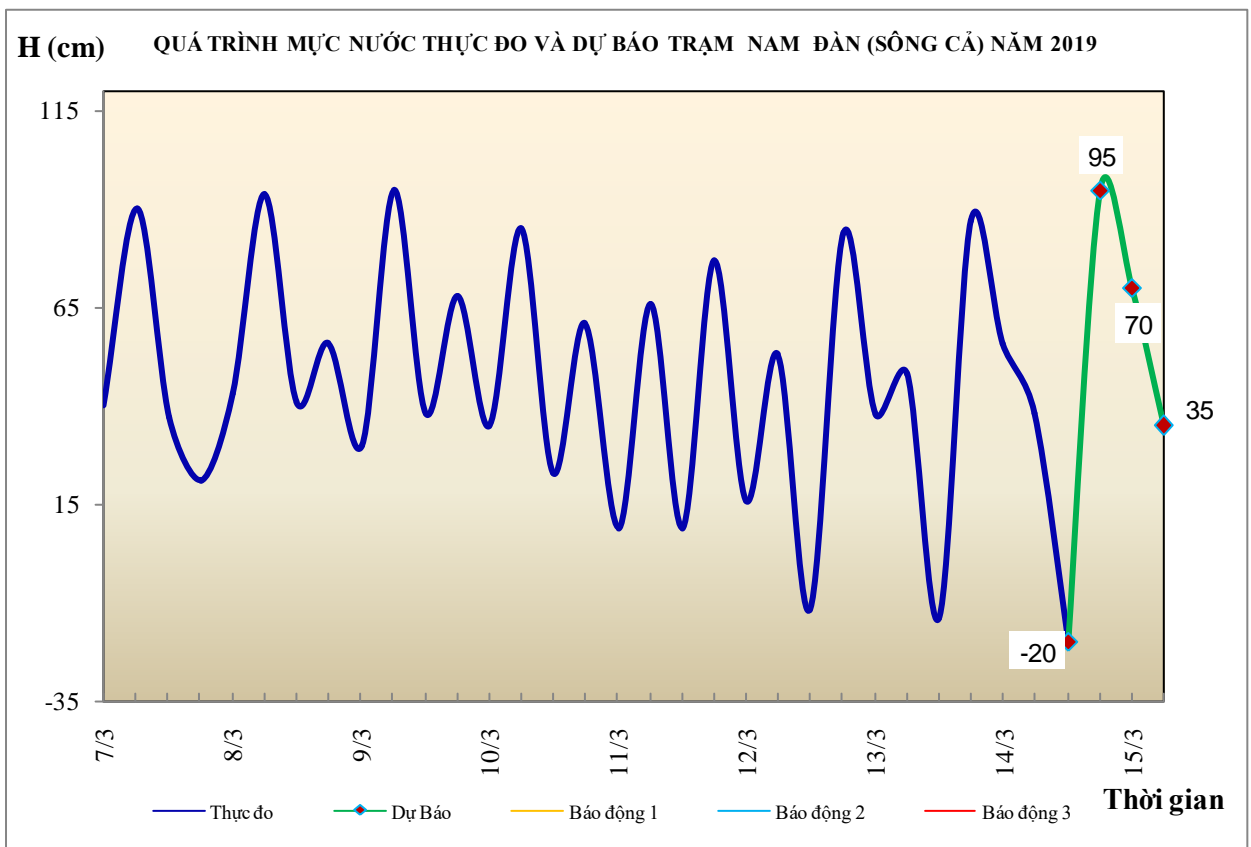


## BẢN TIN DỰ BÁO THỦY VĂN HẠN NGẮN CÁC SÔNG TRUNG BỘ, TÂY NGUYÊN VÀ NAM BỘ

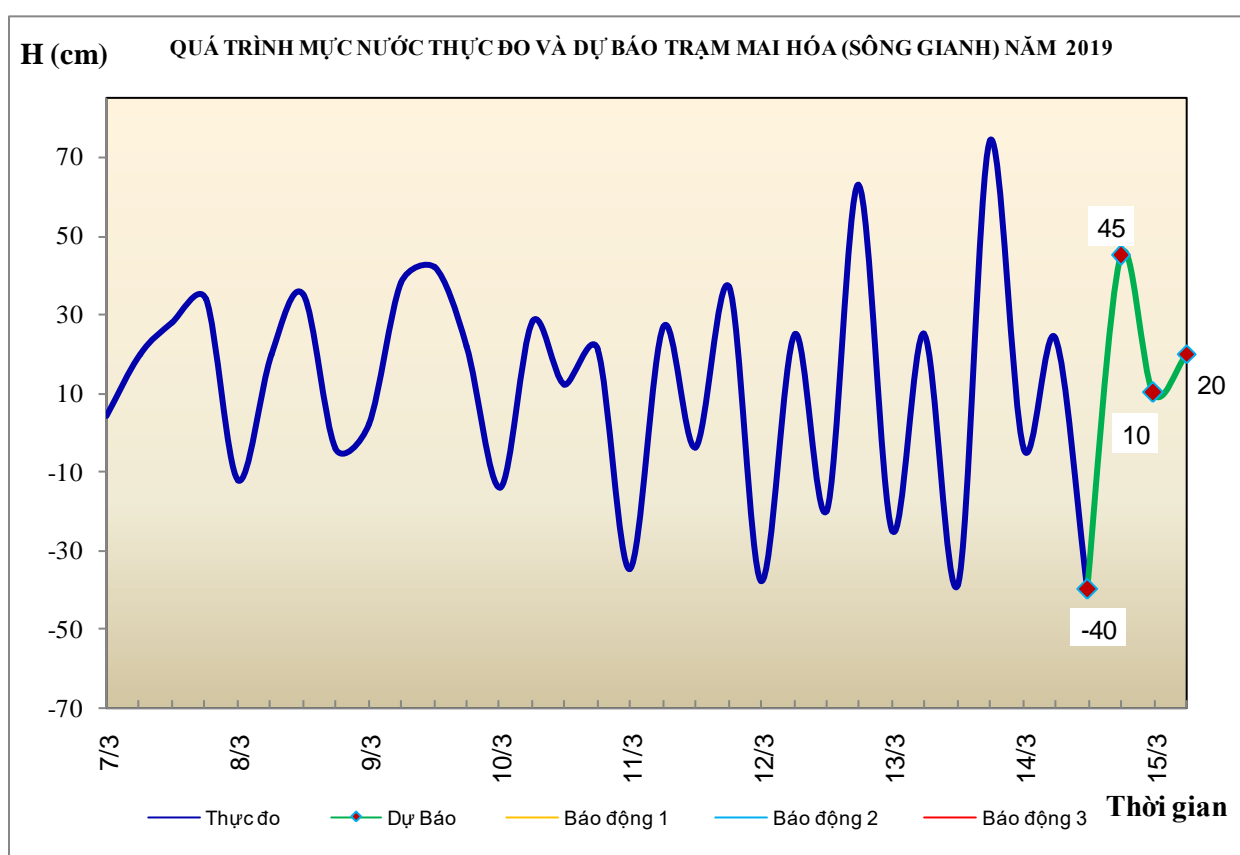
### 1. Khu vực Bắc Trung Bộ

Tóm tắt tình hình 24 giờ qua	Dự báo 24 giờ tới
<b>1.1. Sông Bưởi:</b> Mức nước biến đổi chậm	Mức nước biến đổi chậm
<b>1.2. Sông Mã:</b> Mức nước trung, thượng lưu dao động theo điều tiết hồ chứa, hạ lưu biến đổi theo triều	Mức nước trung, thượng lưu dao động theo điều tiết hồ chứa, hạ lưu biến đổi theo triều
<b>1.3. Sông Chu:</b> Mức nước biến đổi chậm	Mức nước dao động theo điều tiết hồ chứa.
<b>1.4. Sông Cả:</b> Mức nước trung, thượng lưu biến đổi chậm, hạ lưu dao động theo triều	Mức nước trung, thượng lưu biến đổi chậm, hạ lưu dao động theo triều
<b>1.5. Sông La:</b> Mức nước sông Ngàn Sâu, Ngàn Phố biến đổi chậm, sông La dao động theo triều	Mức nước sông Ngàn Sâu, Ngàn Phố biến đổi chậm, sông La dao động theo triều



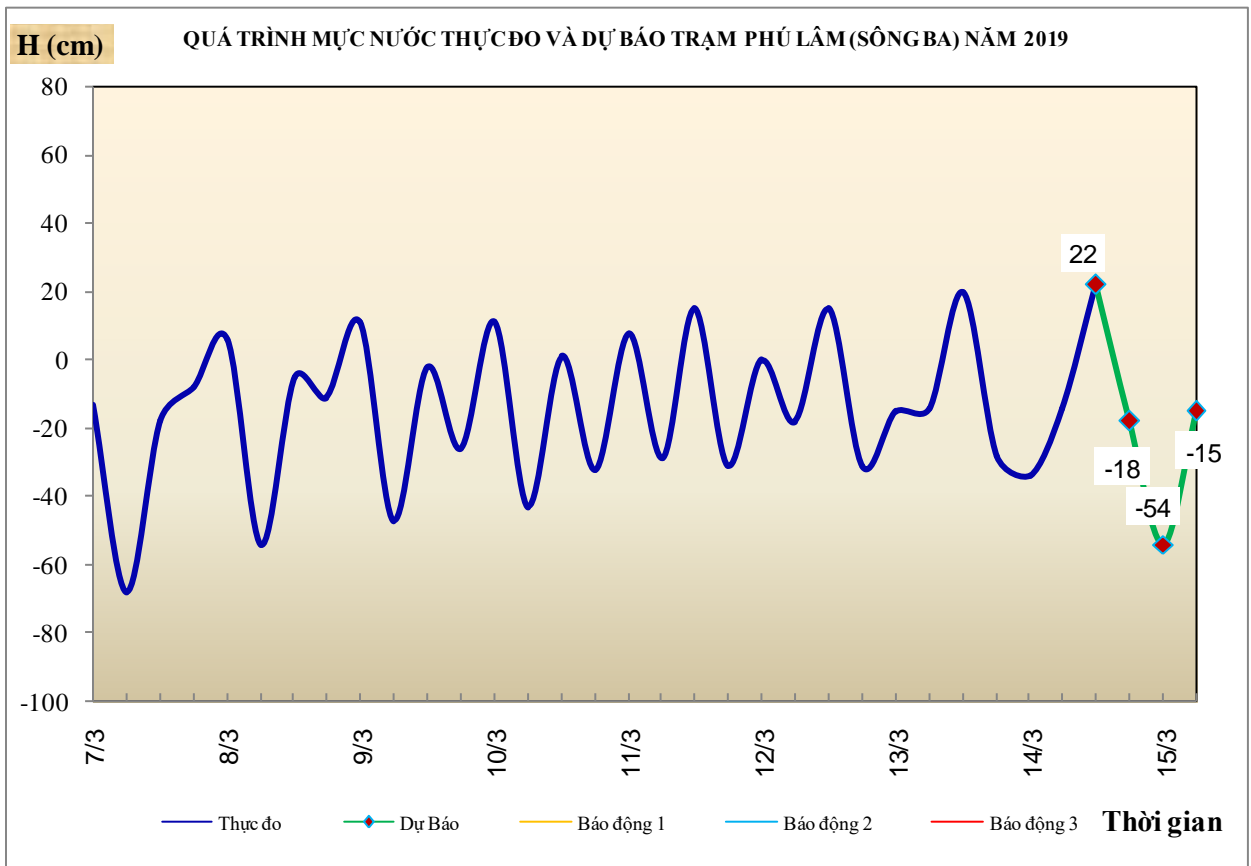
## 2. Khu vực Trung Trung Bộ

Tóm tắt tình hình 24 giờ qua	Dự báo 24 giờ tới
<b>2.1. Sông Gianh:</b> Mức nước biến đổi chậm	Mức nước biến đổi chậm
<b>2.2. Sông Hương:</b> Mức nước dao động theo điều tiết của hồ chứa	Mức nước dao động theo điều tiết của hồ chứa
<b>2.3. Sông Vu Gia - Thu Bồn:</b> Mức nước biến đổi chậm	Mức nước biến đổi chậm
<b>2.4. Sông Trà Khúc:</b> Mức nước biến đổi chậm	Mức nước biến đổi chậm
<b>2.5. Các sông khác:</b> Mức nước biến đổi chậm	Mức nước biến đổi chậm



## 3. Khu vực Nam Trung Bộ

Tóm tắt tình hình 24 giờ qua	Dự báo 24 giờ tới
<b>3.1. Sông Kôn:</b> Mức nước biến đổi chậm.	Mức nước biến đổi chậm.
<b>3.2. Sông Ba:</b> Thượng, trung lưu biến đổi chậm, hạ lưu dao động theo điều tiết của thủy điện.	Thượng, trung lưu biến đổi chậm, hạ lưu dao động theo điều tiết của thủy điện.
<b>3.3. Sông Cái Nha Trang:</b> Mức nước biến đổi chậm.	Mức nước biến đổi chậm.
<b>3.4. Các sông khác:</b> Mức nước biến đổi chậm.	Mức nước biến đổi chậm.



#### 4. Khu vực Tây Nguyên

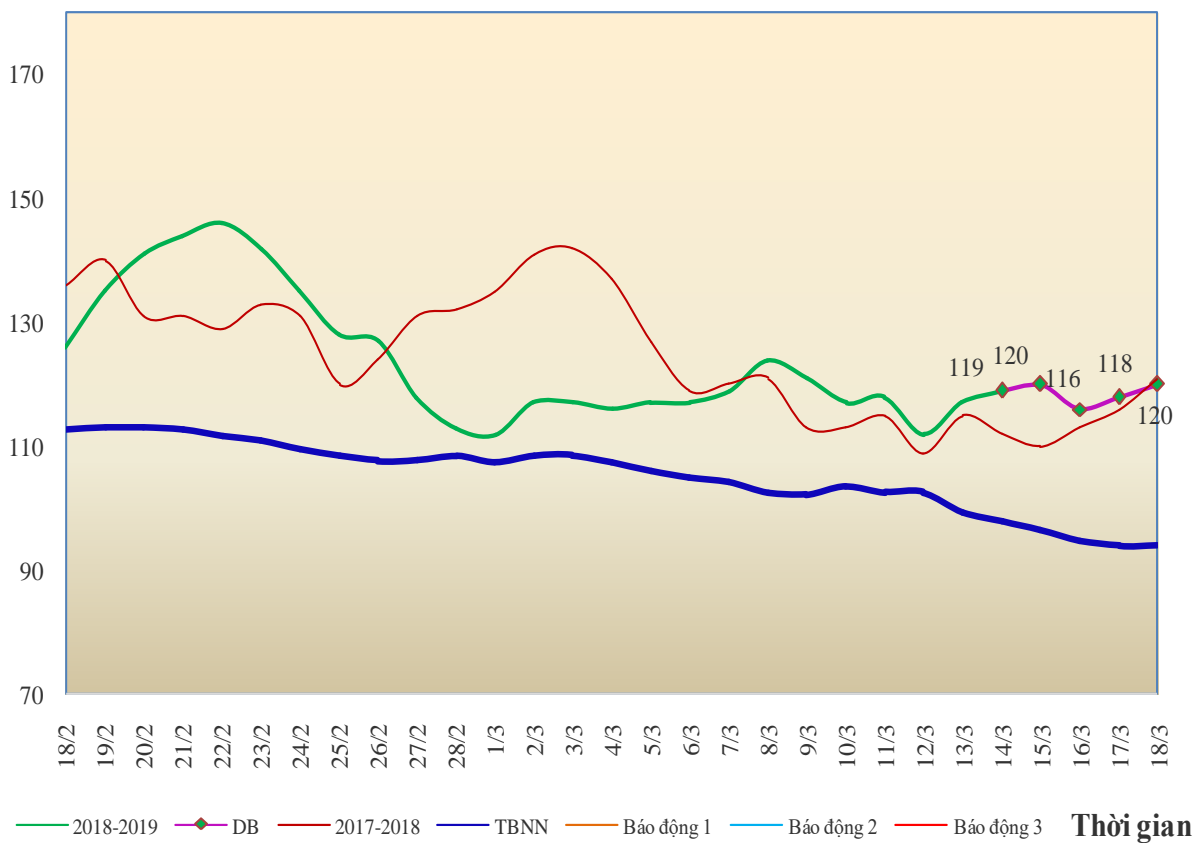
Tóm tắt tình hình 24 giờ qua	Dự báo 24 giờ tới
<b>4.1. Sông Sê San:</b> Mức nước dao động theo điều tiết hồ chứa.	Mức nước dao động theo điều tiết hồ chứa.
<b>4.2. Sông Srêpôk:</b> Mức nước dao động theo điều tiết của hồ chứa	Mức nước dao động theo điều tiết của hồ chứa
<b>4.3. Các sông khác:</b> Mức nước biến đổi chậm	Mức nước biến đổi chậm

#### 5. Khu vực Nam Bộ

Tóm tắt tình hình 24 giờ qua	Dự báo
Mức nước sông Cửu Long biến đổi theo triều. Mức nước cao nhất ngày (13/03), trên sông Tiền tại Tân Châu 1,17m; trên sông Hậu tại Châu Đốc 1,32m.	Trong những ngày tới, mức nước sông Cửu Long biến đổi theo triều. Đến ngày 18/03, mức nước cao nhất ngày tại Tân Châu ở mức 1,20m; tại Châu Đốc ở mức 1,31m.

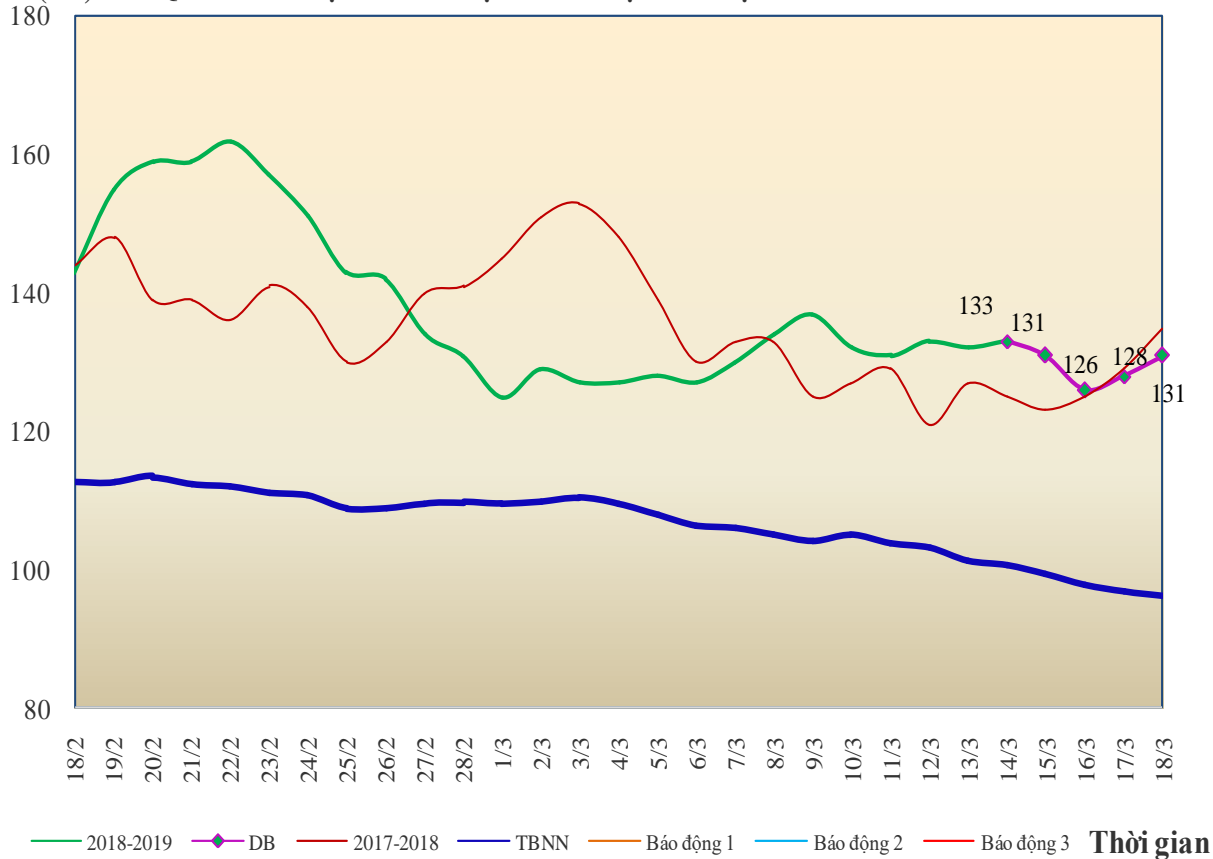
H (cm)

QUÁ TRÌNH MỨC NƯỚC THỰC ĐO VÀ DỰ BÁO TRẠM TÂN CHÂU NĂM 2019



H (cm)

QUÁ TRÌNH MỨC NƯỚC THỰC ĐO VÀ DỰ BÁO TRẠM CHÂU ĐỐC NĂM 2019



## 6. Bảng mực nước thực đo và dự báo

### 6.1. Khu vực Trung Bộ

Sông	Trạm	Mực nước thực đo (cm)			Mực nước dự báo (cm)			
		19h-13/03	7h-14/03		19h-14/03	7h-15/03		
Mã	Giàng	126	13	↓	120	↑	25	↓
Cả	Nam Đàn	87	38	↑	95	↑	35	↓
La	Linh Cảm	96	24	↓	105	↑	25	↓
Gianh	Mai Hóa	74	24	↓	45	↑	20	↓
Hương	Kim Long	51	42	↑	50	↑	45	↓
Thu Bồn	Câu Lâu	10	20	↓	15	↓	25	↑
Trà Khúc	Trà Khúc	40	7	↓	35	↑	18	↓
Ba	Phú Lâm	-28	-14	↑	-18	↓	-15	↑

### 6.2. Khu vực Nam Bộ

Sông	Trạm	Mực nước cao nhất ngày (cm)					
		Thực đo	Dự báo				
		13/03	14/03	15/03	16/03	17/03	18/03
Sông Tiền	Tân Châu	117 →	119 ↑	120 ↑	116 ↓	118 ↑	120 ↑
Sông Hậu	Châu Đốc	132 →	133 ↑	131 ↓	126 ↓	128 ↑	131 ↑

Tin phát lúc: 10h30'

Duyệt bản tin: Phùng Tiến Dũng

**PHÒNG DỰ BÁO THỦY VĂN TRUNG BỘ,  
TÂY NGUYÊN VÀ NAM BỘ**

Dự báo viên: Huệ, Trang, Tùng, Vân, Thắng