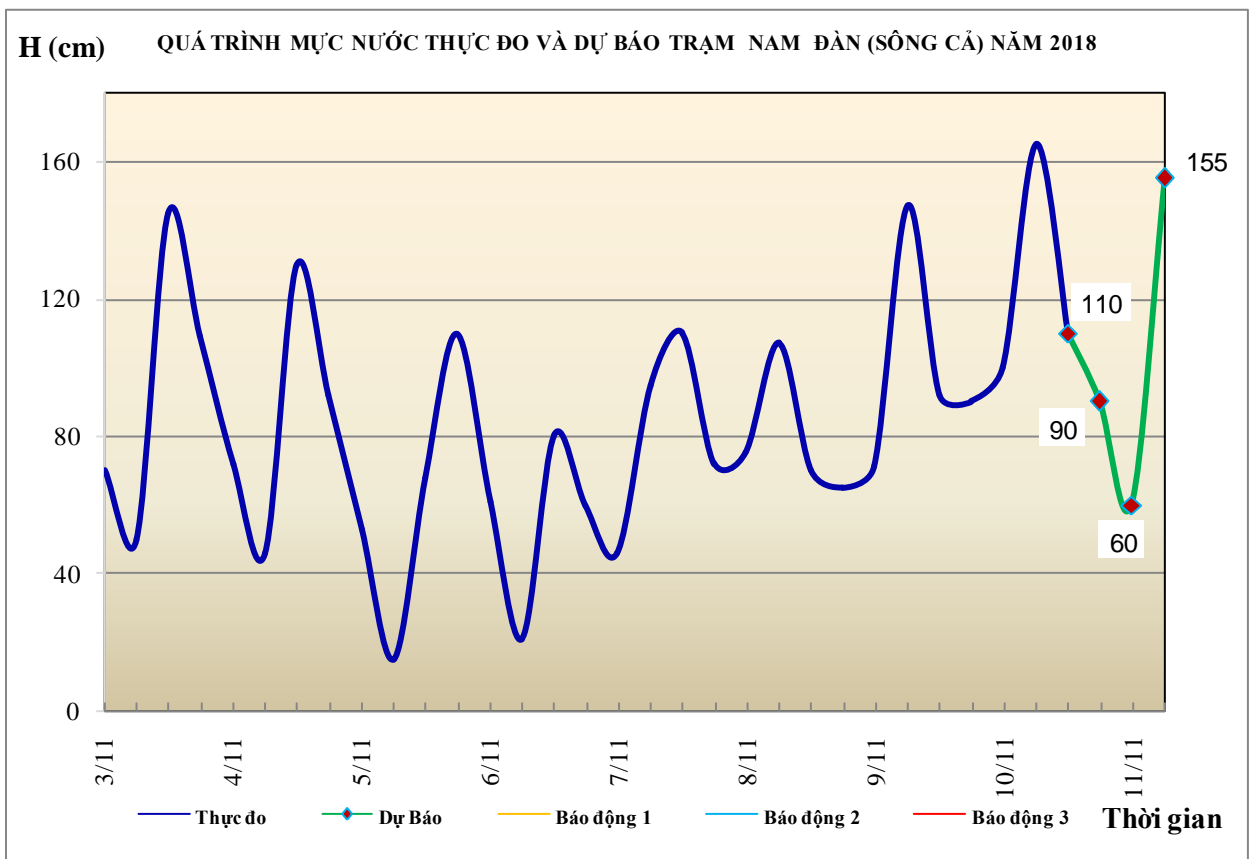


Hà Nội, ngày 10 tháng 11 năm 2018

BẢN TIN DỰ BÁO THỦY VĂN HẠN NGẮN
CÁC SÔNG TRUNG BỘ, TÂY NGUYÊN VÀ NAM BỘ

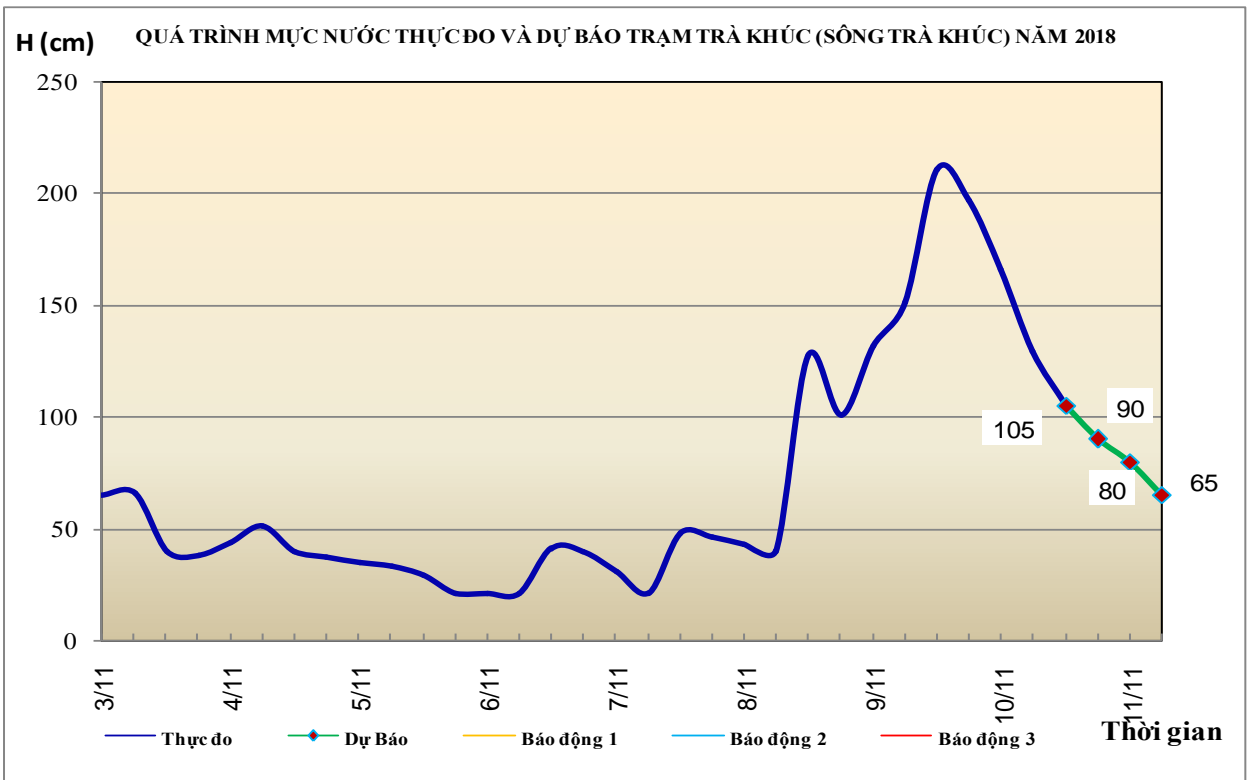
1. Khu vực Bắc Trung Bộ

Tóm tắt tình hình 24 giờ qua	Dự báo 24 giờ tới
1.1. Sông Bưởi: Mức nước biến đổi chậm	Mức nước biến đổi chậm
1.2. Sông Mã: Mức nước trung, thượng lưu dao động theo điều tiết hồ chứa, hạ lưu biến đổi theo triều	Mức nước trung, thượng lưu dao động theo điều tiết hồ chứa, hạ lưu biến đổi theo triều
1.3. Sông Chu: Mức nước biến đổi chậm	Mức nước dao động theo điều tiết hồ chứa.
1.4. Sông Cả: Mức nước trung, thượng lưu biến đổi chậm, hạ lưu dao động theo triều	Mức nước trung, thượng lưu biến đổi chậm, hạ lưu dao động theo triều
1.5. Sông La: Mức nước sông Ngàn Sâu, Ngàn Phố có dao động, sông La dao động theo triều	Mức nước sông Ngàn Sâu, Ngàn Phố xuống dần; sông La dao động theo triều



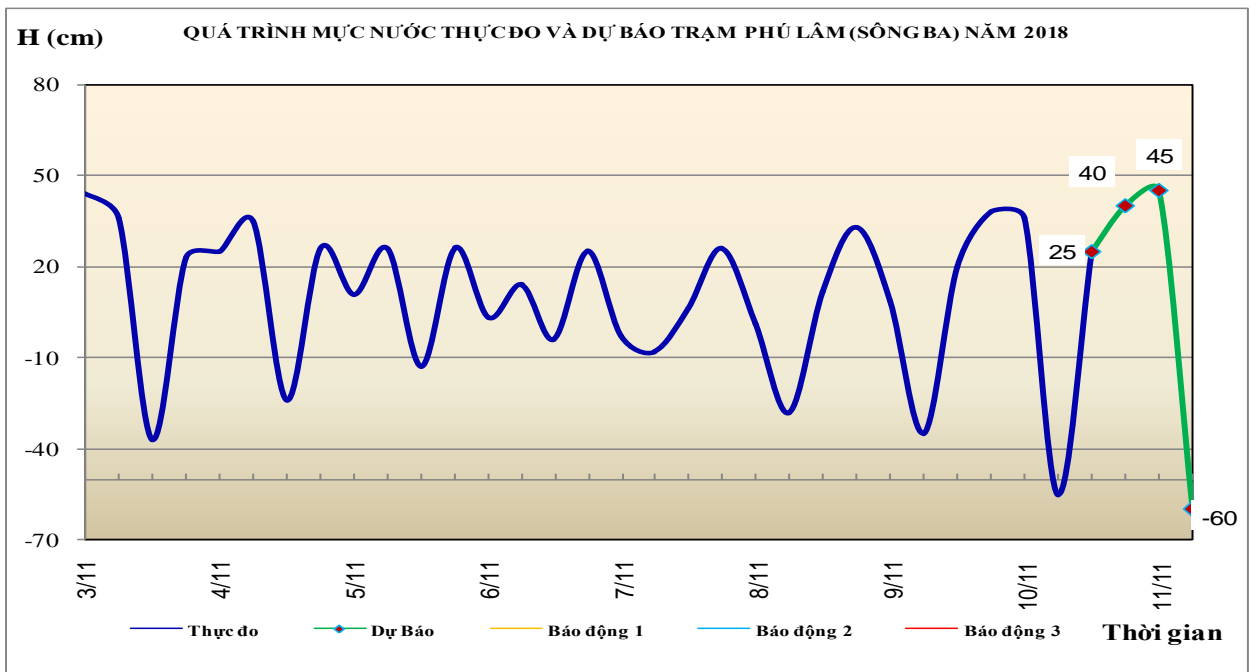
2. Khu vực Trung Trung Bộ

Tóm tắt tình hình 24 giờ qua	Dự báo 24 giờ tới
2.1. Sông Gianh: Mức nước có dao động.	Mức nước biến đổi chậm
2.2. Sông Hương: Mức nước có dao động	Mức nước biến đổi chậm
2.3. Sông Vu Gia - Thu Bồn: Hôm qua, trên sông Vu Gia và thượng lưu sông Thu Bồn đã xuất hiện lũ nhỏ, hạ lưu sông Thu Bồn dao động theo triều	Mức nước sông Vu Gia và thượng lưu sông Thu Bồn xuống dần, hạ lưu sông Thu Bồn dao động theo triều
2.4. Sông Trà Khúc: Mức nước có dao động	Mức nước biến đổi chậm
2.5. Các sông khác: Mức nước có dao động.	Mức nước có dao động.



3. Khu vực Nam Trung Bộ

Tóm tắt tình hình 24 giờ qua	Dự báo 24 giờ tới
3.1. Sông Kôn: Mức nước có dao động.	Mức nước biến đổi chậm.
3.2. Sông Ba: Thượng, trung lưu có dao động, hạ lưu dao động theo điều tiết của thủy điện.	Thượng, trung lưu biến đổi chậm, hạ lưu dao động theo điều tiết của thủy điện.
3.3. Sông Cái Nha Trang: Mức nước có dao động.	Mức nước biến đổi chậm
3.4. Các sông khác: Mức nước có dao động.	Mức nước biến đổi chậm

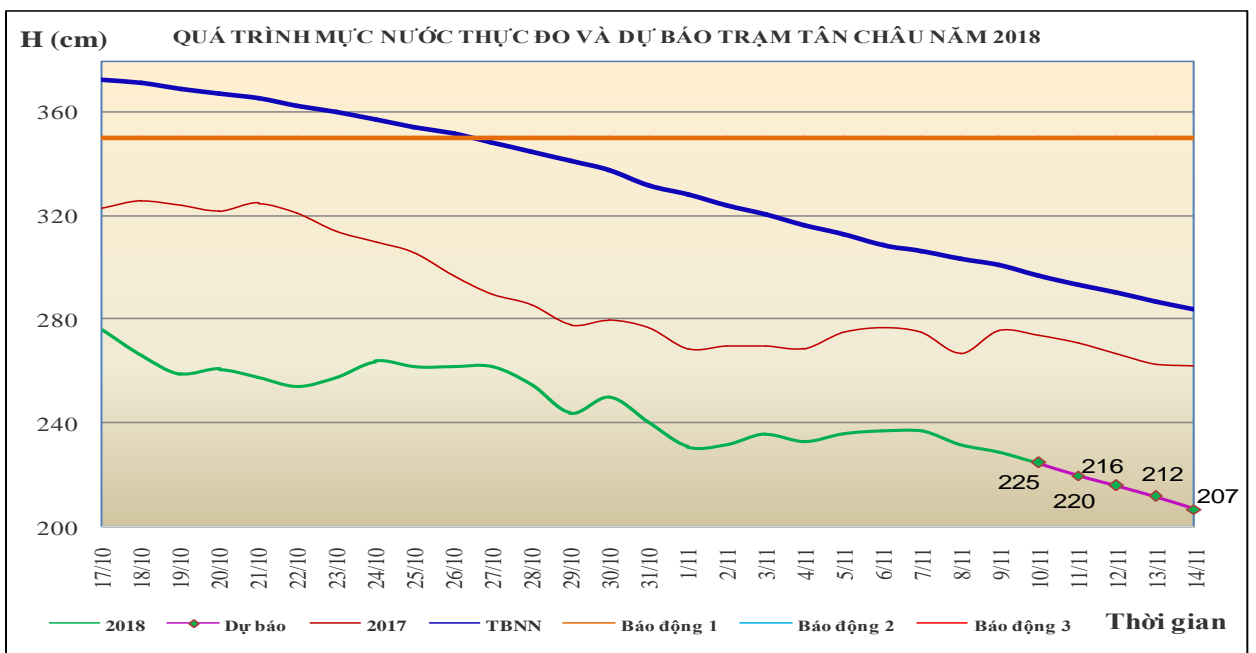


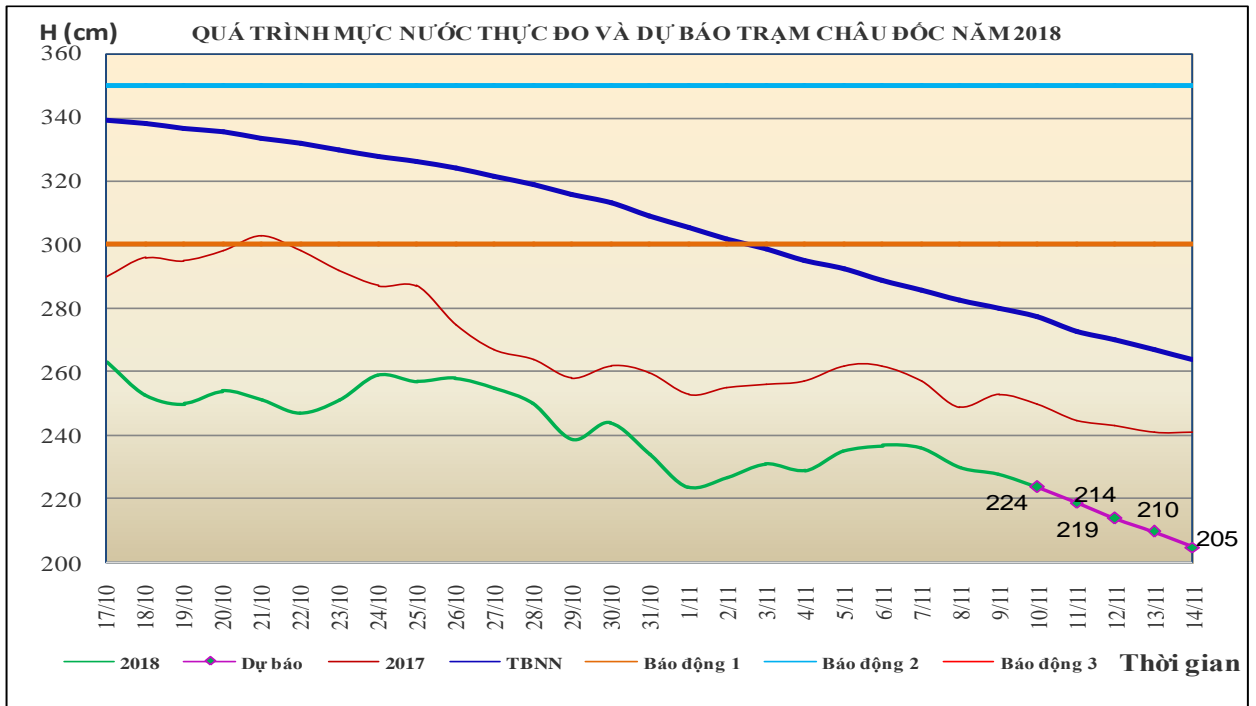
4. Khu vực Tây Nguyên

Tóm tắt tình hình 24 giờ qua	Dự báo 24 giờ tới
4.1. Sông Sê San: Mức nước các sông biến đổi chậm	Mức nước các sông biến đổi chậm
4.2. Sông Srêpôk: Mức nước dao động theo điều tiết hồ chứa	Mức nước dao động theo điều tiết hồ chứa
4.3. Các sông khác: Mức nước các sông biến đổi chậm	Mức nước các sông biến đổi chậm

5. Khu vực Nam Bộ

Tóm tắt tình hình 24 giờ qua	Dự báo
Mức nước sông Cửu Long, sông Sài Gòn đang xuống theo triều. Mức nước cao nhất ngày 09/11, trên sông Tiền tại Tân Châu 2,29m; trên sông Hậu tại Châu Đốc 2,28m, tại các trạm hạ lưu sông Cửu Long, sông Sài Gòn xuống mức BĐ2-BĐ3.	Mức nước sông Cửu Long, sông Sài Gòn tiếp tục xuống theo triều. Đến ngày 14/11, mức nước cao nhất ngày tại Tân Châu xuống mức 2,07m; tại Châu Đốc xuống mức 2,05m, mức nước tại các trạm hạ lưu sông Cửu Long, sông Sài Gòn xuống mức BĐ1.





6. Bảng mực nước thực đo và dự báo

6.1. Khu vực Trung Bộ

Sông	Trạm	Mực nước thực đo (cm)		Mực nước dự báo (cm)	
		19h-09/11	7h-10/11	19h-10/11	7h-11/11
Mã	Giàng	-40	123 ↓	-40 ↓	125 ↑
Cả	Nam Đàn	90	165 ↑	90 ↓	155 ↑
La	Linh Cảm	-5	133 ↓	-10 ↓	135 ↑
Gianh	Mai Hóa	35	71 ↓	-15 ↓	60 ↑
Hương	Kim Long	54	38 ↓	55 ↑	40 ↓
Thu Bồn	Câu Lâu	44	-7 ↓	40 ↑	-5 ↓
Trà Khúc	Trà Khúc	197	129 ↓	90 ↓	65 ↓
Kôn	Thạch Hòa	498	492 ↓	485 ↓	475 ↓
Ba	Phú Lâm	38	-55 ↓	40 ↑	-60 ↓

6.2. Khu vực Nam Bộ

Sông	Trạm	Mực nước cao nhất ngày (cm)					
		Thực đo	Dự báo				
			09/11	10/11	11/11	12/11	13/11
Sông Tiền	Tân Châu	229 ↓	225 ↓	220 ↓	216 ↓	212 ↓	207 ↓
Sông Hậu	Châu Đốc	228 ↓	224 ↓	219 ↓	214 ↓	210 ↓	205 ↓

Tin phát lúc: 10h30'

Duyệt bản tin: Phùng Tiến Dũng

**PHÒNG DỰ BÁO THỦY VĂN TRUNG BỘ,
TÂY NGUYÊN VÀ NAM BỘ**

Dự báo viên: Huệ, Chiến, Tùng, Vân, Thắng